



แผนพัฒนาคุณภาพ (Improvement Plan)

ระดับคณะ

ประจำปีการศึกษา 2567

คณะวิทยาการจัดการ
มหาวิทยาลัยราชภัฏสกลนคร

คำนำ

คณะวิทยาการจัดการ มหาวิทยาลัยราชภัฏสกลนคร ดำเนินการจัดทำรายงานการประเมินตนเอง (Self Assessment Report : SAR) ประจำปีการศึกษา 2567 และรับการประเมินประกันคุณภาพการศึกษาภายในระดับคณะ เมื่อวันที่ 30 กรกฎาคม 2568 ณ ห้อง 844 อาคารกาญจนาภิเษก (อาคาร 8) มหาวิทยาลัยราชภัฏสกลนคร เวลา 08.30 – 16.30 น.

มีรายงานผลการประเมินคุณภาพการศึกษาภายใน จากคณะกรรมการประเมินคุณภาพภายในตามที่มหาวิทยาลัยแต่งตั้ง นั้น คณะวิทยาการจัดการ ได้ตระหนักถึงกระบวนการพัฒนาคุณภาพอย่างต่อเนื่อง จึงได้แต่งตั้งคณะกรรมการฯ และจัดทำแผนพัฒนาคุณภาพ (Improvement Plan) จากผลการประเมินคุณภาพการศึกษาภายใน ระดับคณะ วงรอบปีการศึกษา 2567 ฉบับนี้ขึ้นมา ซึ่งได้ผ่านความเห็นชอบจากคณะกรรมการบริหารคณะวิทยาการจัดการ ในคราวประชุม

แผนพัฒนาคุณภาพฯ ฉบับนี้ ประกอบด้วยกิจกรรม/โครงการเพื่อการทำงานพัฒนาแก้ไข และปรับปรุง ช่วงเวลา งบประมาณ รวมถึงกำหนดผู้รับผิดชอบในแต่ละกิจกรรมอย่างชัดเจน เพื่อให้สามารถติดตามตรวจสอบผลการพัฒนาอย่างต่อเนื่องต่อไป

สารบัญ

| | หน้า |
|--|------|
| คำนำ | ก |
| ข้อมูลทั่วไปของคณะวิทยาการจัดการ | 1 |
| ผลการประเมินคุณภาพการศึกษาภายใน วงรอบปีการศึกษา 2567 คณะวิทยาการจัดการ | 9 |
| แผนพัฒนาคุณภาพการศึกษา (Improvement Plan) จากผลการประเมิน คุณภาพการศึกษาภายใน ระดับคณะ วงรอบปีการศึกษา 2567 คณะวิทยาการจัดการ | 25 |
| ภาคผนวก | |
| คำสั่งแต่งตั้งคณะกรรมการจัดทำแผนพัฒนาคุณภาพ (Improvement Plan) จากผลการประเมินคุณภาพการศึกษาภายใน วงรอบปีการศึกษา 2567 คณะวิทยาการจัดการ | 38 |

ข้อมูลทั่วไปของคณะวิทยาการจัดการ มหาวิทยาลัยราชภัฏสกลนคร

ข้อมูลเบื้องต้น

คณะวิทยาการจัดการ มหาวิทยาลัยราชภัฏสกลนคร ตั้งอยู่เลขที่ 680 หมู่ 11

ถนนนิตโย ตำบลธาตุเชิงชุม อำเภอเมือง จังหวัดสกลนคร 47000

โทรศัพท์ 0 4297 0028 และโทรศัพท์ภายใน ID:401 (ห้องสำนักงานคณะ)

โทรสาร 0 4297 0059 (ห้องสำนักงานคณะ)

เว็บไซต์ : <http://fms.snru.ac.th/>

อีเมล : Fms.snru@snru.ac.th

เฟซบุ๊ก: คณะวิทยาการจัดการ มหาวิทยาลัยราชภัฏสกลนคร

ประวัติความเป็นมา

คณะวิทยาการจัดการ จัดตั้งขึ้นตามพระราชบัญญัติวิทยาลัยครู พ.ศ.2527 จาก พ.ร.บ. ฉบับดังกล่าวได้เปิดโอกาสให้วิทยาลัยครู (ชื่อเรียกในขณะนั้น) จัดการศึกษาได้ในหลายสาขาวิชามากขึ้น จากเดิมที่เคยผลิตเฉพาะบัณฑิตทางด้านครุศาสตร์หรือบัณฑิตสายครูทำให้สามารถผลิตบัณฑิตเพิ่มขึ้นอีก 2 สาขา คือ สาขาวิทยาศาสตร์ และสาขาศิลปศาสตร์ จึงได้มีการจัดตั้งคณะวิชาวิทยาการจัดการ ขึ้นมาในวิทยาลัยครูต่าง ๆ โดยมีวัตถุประสงค์เพื่อผลิตบัณฑิตในสาขาวิชาวิทยาการจัดการ อันเป็นสาขาวิชาทางด้านศิลปศาสตร์

ในปี พ.ศ.2527 วิทยาลัยครูสกลนครในขณะนั้นได้แต่งตั้งให้ ผศ.วีระ รักความสุข เป็นผู้ประสานงานในการจัดตั้งคณะวิทยาการจัดการ ปี พ.ศ.2528 วิทยาลัยครูสกลนครจึงได้มีคำสั่งแต่งตั้งอาจารย์ประจำคณะวิชาวิทยาการจัดการขึ้นมา เมื่อวันที่ 22 กรกฎาคม 2528 ประกอบด้วย

- | | | |
|---------------|----------------|-----------------|
| 1. นายถวิล | จันทร์ชนะ | หัวหน้าคณะวิชา |
| 2. นายสอน | สิริสิงห์ | อาจารย์ประจำคณะ |
| 3. นายสุรพงษ์ | อุสายพันธ์ | อาจารย์ประจำคณะ |
| 4. นายชาญชัย | ศุภวิจิตรพันธ์ | อาจารย์ประจำคณะ |
| 5. น.ส.ชลกร | อาสนะนนท์ | อาจารย์ประจำคณะ |

ด้านอาคารสถานที่ ทางวิทยาลัยได้มอบให้ใช้ห้อง 436 อาคาร 4 เป็นที่ตั้งสำนักงานคณะในครั้งแรก ซึ่งเดิมอาคาร 4 เป็นสถานที่ตั้งของภาควิชาดนตรี และวิชานาฏศิลป์ คณะมนุษยศาสตร์และสังคมศาสตร์ และปัจจุบันใช้ห้อง 811 อาคาร 8 เป็นที่ตั้งสำนักงานคณะ และมีห้องพักอาจารย์ประจำคืออาคาร 8 บางส่วน อาคาร 4 และอาคาร 13

คณะกรรมการของคณะวิชาได้เตรียมการเพื่อจะเปิดสอนในสาขาวิชาทางการจัดการ และได้เริ่มเปิดรับนักศึกษาเข้าเรียนในคณะฯ เป็นครั้งแรกในปีการศึกษา 2529 โดยเปิดรับนักศึกษา ด้านบริหารธุรกิจ ซึ่งมีผู้บริหารคณะดังต่อไปนี้

| | | | |
|-----------------|-----------------|----------------|---------------------|
| 1. นายถวิล | จันทร์ชนะ | หัวหน้าคณะวิชา | พ.ศ.2528 – 2530 |
| 2. นายสอน | สิริสิงห์ | หัวหน้าคณะวิชา | พ.ศ.2530 – 2534 |
| 3. นางกุลทลี | ภาสอาจ | หัวหน้าคณะวิชา | พ.ศ.2534 – 2538 |
| 4. ผศ.ถวิล | จันทร์ชนะ | คณบดี | พ.ศ.2538 – 2542 |
| 5. นายชาญชัย | ศุภวิจิตรพันธุ์ | คณบดี | พ.ศ.2542 – 2545 |
| 6. นางนันทิยา | ผิงงาม | คณบดี | พ.ศ.2546 – 2547 |
| 7. นายชาคริต | ชาญชิตปรีชา | คณบดี | พ.ศ.2548 – 2555 |
| 8. รศ.ดร.จิตติ | กิตติเลิศไพศาล | คณบดี | พ.ศ.2556 – 2564 |
| 9. ผศ.ดร.สามารถ | อัยกร | คณบดี | พ.ศ.2564 – ปัจจุบัน |

ปรัชญา

วิทยาการก้าวหน้า พัฒนาองค์ความรู้คู่คุณธรรม เพื่อการพัฒนาท้องถิ่นและสังคม

วิสัยทัศน์

มุ่งผลิตบัณฑิตและบริการวิชาการด้านการจัดการ ตามปรัชญาเศรษฐกิจพอเพียง เพื่อตอบสนองความต้องการของท้องถิ่นและสังคม

พันธกิจ

1. จัดกระบวนการเรียนการสอน เพื่อสร้างคุณลักษณะบัณฑิตให้เป็นผู้มีความรู้คู่คุณธรรม
2. พัฒนาระบบสนับสนุนการจัดการศึกษาที่มีคุณภาพ
3. วิจัยและพัฒนาองค์ความรู้ด้านการจัดการให้สอดคล้องกับการเปลี่ยนแปลง
4. ส่งเสริมและสนับสนุนเครือข่ายการเรียนรู้และให้บริการทางวิชาการแก่ท้องถิ่นและสังคม
5. ทำนุบำรุงศิลปวัฒนธรรม

วัตถุประสงค์

1. คณะมีกระบวนการจัดการศึกษาเพื่อสร้างบัณฑิตให้มีความรู้ความสามารถ นำไปประยุกต์ใช้ในการประกอบอาชีพ สอนองความต้องการของท้องถิ่นและตลาดแรงงาน พร้อมทั้งมีพื้นฐานความรู้เพื่อที่จะนำไปพัฒนาหรือศึกษาต่อในระดับที่สูงขึ้นไปได้
2. เป็นคณะที่มีอาจารย์ เจ้าหน้าที่ บุคลากร นักศึกษาของคณะร่วมมือกับบุคลากรภูมิปัญญาท้องถิ่น ในการจัดการศึกษา เข้าสู่มาตรฐานในระดับที่เป็นที่ยอมรับจากสังคม
3. เพื่อให้ท้องถิ่นมีแหล่งการเรียนรู้ทางด้านวิทยาการจัดการ และนำองค์ความรู้ไปใช้ประโยชน์
4. ใช้เงินงบประมาณเพื่อพัฒนาระบบการเรียนการสอนอย่างมีประสิทธิภาพ

ประเด็นยุทธศาสตร์

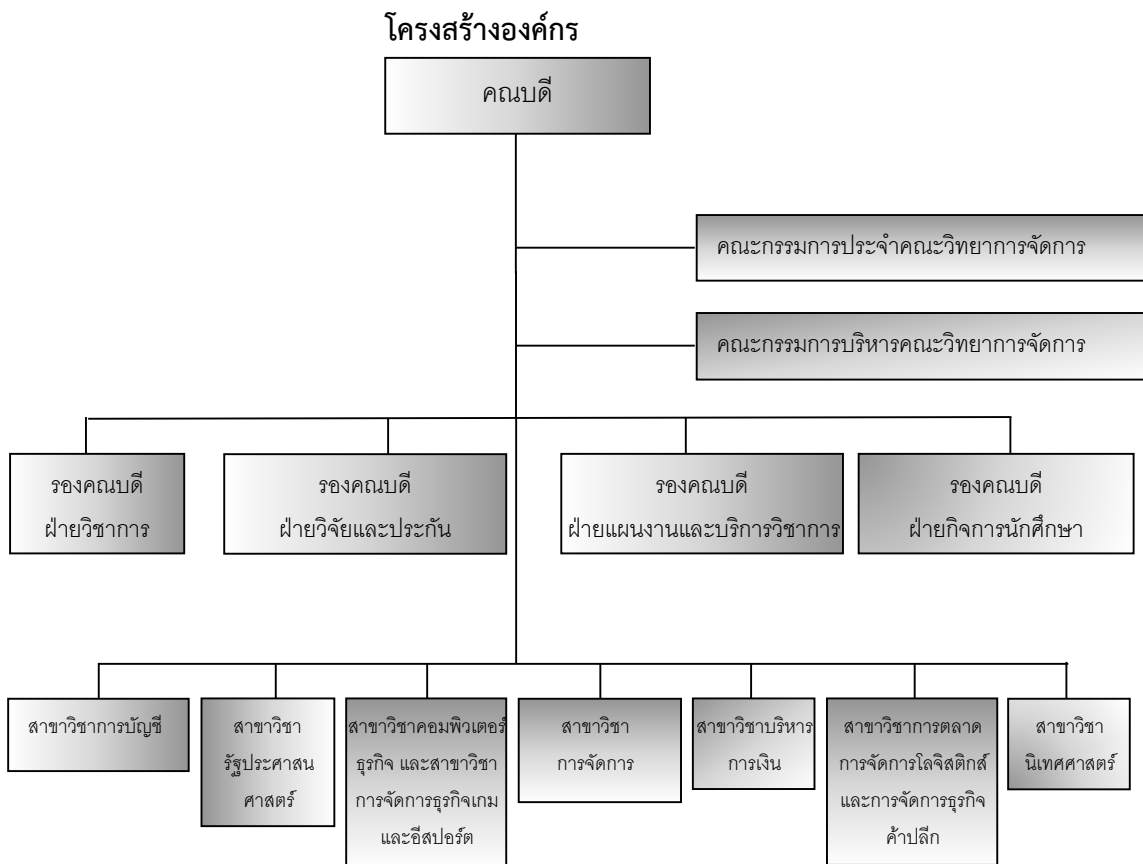
1. การผลิตบัณฑิตที่มีคุณภาพและศักยภาพ
2. การพัฒนานักศึกษา
3. การส่งเสริมการบริการวิชาการ
4. การส่งเสริมการวิจัยและงานสร้างสรรค์
5. การอนุรักษ์ ส่งเสริม สืบทอดศิลปวัฒนธรรม
6. การพัฒนาคุณภาพและระบบประกันคุณภาพ
7. การส่งเสริมเครือข่ายการเรียนรู้
8. การเสริมสร้างการศึกษาเพื่อเข้าสู่ประชาคมอาเซียน
9. การบริหารจัดการที่ดี

ค่านิยมองค์กร

เป็นองค์กรแห่งความสุข บุคลากรมีความเป็นหนึ่งเดียว พอเพียง เสียสละ และอุทิศตน
เพื่อองค์กรโดยปฏิบัติงานบนพื้นฐานธรรมาภิบาล

อัตลักษณ์ คณะวิทยาการจัดการ : บัณฑิตเป็นคนดี มีจิตสาธารณะ และมีทักษะวิชาชีพ

เอกลักษณ์ คณะวิทยาการจัดการ : มหาวิทยาลัยแห่งการให้โอกาส



คณะกรรมการบริหารงานคณะวิทยาการจัดการ



ผู้ช่วยศาสตราจารย์ ดร.สามารถ อัยกร
คณบดีคณะวิทยาการจัดการ



ผู้ช่วยศาสตราจารย์ศักดาเดช กุลากุล
รองคณบดีฝ่ายวิชาการ



ผู้ช่วยศาสตราจารย์ ดร.พัลลภ จันทร์กระจ่าง
รองคณบดีฝ่ายวิจัยและประกันคุณภาพ



อาจารย์ชฎาพร แนบขีด
รองคณบดีฝ่ายกิจการนักศึกษา



ผู้ช่วยศาสตราจารย์จันทนา จันทนนท์
รองคณบดีฝ่ายแผนงานและบริการวิชาการ



นางผการัตน์ ทิพวง
หัวหน้าสำนักงานคณบดี

หลักสูตรและสาขาวิชาที่เปิดสอน

ภาคปกติ จำนวน 6 หลักสูตร

1. หลักสูตรบัญชีบัณฑิต (บช.บ.)
2. หลักสูตรบริหารธุรกิจบัณฑิต (บธ.บ.)
 - 1) แขนงวิชาการตลาด
 - 2) แขนงวิชาการจัดการโลจิสติกส์
 - 3) แขนงวิชาบริหารการเงิน
 - 4) แขนงวิชาการจัดการ
3. หลักสูตรรัฐประศาสนศาสตรบัณฑิต (รป.บ.)
4. หลักสูตรนิเทศศาสตรบัณฑิต (นศ.บ.)
5. หลักสูตรบริหารธุรกิจบัณฑิต (บธ.บ.) (สาขาวิชาการจัดการค้าปลีก)
6. หลักสูตรบริหารธุรกิจบัณฑิต (บธ.บ.) (สาขาวิชาคอมพิวเตอร์ธุรกิจ)
7. หลักสูตรบริหารธุรกิจบัณฑิต (บธ.บ.) (สาขาวิชาการจัดการธุรกิจเกมและอีสปอร์ต)

ภาค กศ.ป. จำนวน 3 หลักสูตร

1. หลักสูตรบัญชีบัณฑิต (บช.บ.)
2. หลักสูตรบริหารธุรกิจบัณฑิต (บธ.บ.)
 - แขนงวิชาการจัดการ
3. หลักสูตรรัฐประศาสนศาสตรบัณฑิต (รป.บ.)

หลักสูตรระดับบัณฑิตศึกษา

1. หลักสูตรรัฐประศาสนศาสตรมหาบัณฑิต สาขาวิชารัฐประศาสนศาสตร์
2. หลักสูตรศิลปศาสตรมหาบัณฑิต สาขาวิชาการจัดการภาครัฐและเอกชน
3. หลักสูตรบริหารธุรกิจมหาบัณฑิต สาขาวิชาการจัดการธุรกิจดิจิทัล
4. หลักสูตรปรัชญาดุษฎีบัณฑิต สาขาวิชาการจัดการภาครัฐและเอกชน
5. หลักสูตรรัฐประศาสนศาสตรดุษฎีบัณฑิต สาขาวิชารัฐประศาสนศาสตร์

จำนวนนักศึกษา คณะวิทยาการจัดการ ประจำปีการศึกษา 2567

| คณะ / หลักสูตร / สาขาวิชา | | จำนวน | | | | | | | | | | | | | | | | รวมทั้งหมด | | |
|---------------------------|--------------|---------------------------------------|------------|------------|------------|------------|-----------|----------|----------|----------|----------|--------------|-----------|-----------|-----------|-----------|----------|------------|------------|--------------|
| | | ภาคปกติ | | | | | | | | | | ภาค ก.ศป. | | | | | | | | |
| | | ชั้นปี 1 | ชั้นปี 2 | ชั้นปี 3 | ชั้นปี 4 | ตกค้าง | | | | | รวมปกติ | ชั้นปี 1 | ชั้นปี 2 | ชั้นปี 3 | ชั้นปี 4 | ตกค้าง | | | รวม ก.ศป. | |
| | | 2567 | 2566 | 2565 | 2564 | 2563 | 2562 | 2561 | 2560 | 2559 | | 2567 | 2566 | 2565 | 2564 | 2563 | 2562 | | | |
| คณะวิทยาการจัดการ | | | | | | | | | | | | | | | | | | | | |
| 1 | บธ.บ. (4 ปี) | สาขาวิชาบริหารธุรกิจ | | | | | | | | | | | | | | | | | | |
| | | - แผนการเรียนการจัดการ | 51 | 70 | 20 | 46 | 0 | 0 | 0 | 0 | 0 | 195 | 37 | 20 | 4 | 0 | 0 | 0 | 69 | 264 |
| | | - แผนการเรียนการจัดการทั่วไป | 0 | 0 | 0 | 0 | 2 | 0 | 0 | 0 | 0 | 2 | 0 | 0 | 0 | 0 | 0 | 0 | 0 | 2 |
| | | - แผนการเรียนการตลาด | 41 | 27 | 25 | 14 | 0 | 0 | 0 | 0 | 0 | 107 | 0 | 0 | 0 | 0 | 0 | 0 | 0 | 107 |
| | | - แผนการเรียนการเงินธนาคาร | 0 | 0 | 0 | 0 | 0 | 0 | 0 | 0 | 0 | 0 | 0 | 0 | 0 | 0 | 0 | 0 | 0 | 0 |
| | | - แผนเรียนบริหารการเงิน | 0 | 0 | 0 | 12 | 0 | 0 | 0 | 0 | 0 | 28 | 0 | 0 | 0 | 0 | 0 | 0 | 0 | 28 |
| | | - แผนวิชาโลจิสติกส์ | 64 | 61 | 47 | 50 | 4 | 0 | 0 | 0 | 0 | 234 | 0 | 0 | 0 | 0 | 0 | 0 | 0 | 234 |
| 2 | บช.บ. (4 ปี) | สาขาวิชาบัญชี | 113 | 91 | 35 | 43 | 1 | - | - | - | - | 283 | 14 | 25 | 5 | - | - | - | 44 | 327 |
| 3 | รป.บ. (4 ปี) | สาขาวิชารัฐประศาสนศาสตร์ | 92 | 117 | 114 | 140 | 6 | - | - | - | - | 469 | 10 | 19 | 19 | 17 | - | - | 65 | 534 |
| 4 | นศ.บ. (4 ปี) | สาขาวิชานิติศาสตร์ | 37 | 46 | 31 | 29 | 5 | - | - | - | - | 148 | - | - | - | - | - | - | - | 148 |
| 5 | บธ.บ. (4 ปี) | สาขาวิชาการจัดการธุรกิจค้าปลีก | 13 | 5 | 3 | 10 | 19 | - | - | - | - | 50 | - | - | - | - | - | - | - | 50 |
| 6 | บธ.บ. (4 ปี) | สาขาวิชาคอมพิวเตอร์ธุรกิจ | 74 | 55 | 22 | 31 | 1 | - | - | - | - | 183 | - | - | - | - | - | - | - | 183 |
| 7 | บธ.บ. (4 ปี) | สาขาวิชาการจัดการธุรกิจเกมและอีสปอร์ต | 14 | - | - | - | - | - | - | - | - | 14 | - | - | - | - | - | - | - | 14 |
| รวม | | | 499 | 480 | 313 | 383 | 38 | - | - | - | - | 1,713 | 61 | 72 | 28 | 17 | - | - | 178 | 1,891 |

| คณะ / หลักสูตร / สาขาวิชา | | | จำนวนนักศึกษาปัจจุบัน | | | | | | | | | | | | | | รวมทั้งหมด |
|---------------------------|-------|------------------------------------|-----------------------|--------|--------|--------|--------|------|---------|----------|--------|--------|--------|--------|---|----------|------------|
| | | | ภาคปกติ | | | | | | | ภาคพิเศษ | | | | | | | |
| | | | เข้าปี | เข้าปี | เข้าปี | เข้าปี | ตกค้าง | | รวมปกติ | เข้าปี | เข้าปี | เข้าปี | เข้าปี | ตกค้าง | | รวมพิเศษ | |
| 2567 | 2566 | 2565 | 2564 | 2563 | 2562 | 2567 | 2566 | 2565 | | 2564 | 2563 | 2562 | | | | | |
| คณะวิทยาการจัดการ | | | | | | | | | | | | | | | | | |
| ระดับปริญญาโท | | | | | | | | | | | | | | | | | |
| 1 | รป.ม. | สาขาวิชารัฐประศาสนศาสตร์ | - | - | - | - | - | - | - | 25 | 26 | 11 | 5 | 7 | 5 | 79 | 79 |
| 2 | ศศ.ม. | สาขาวิชาการจัดการภาครัฐและภาคเอกชน | - | - | - | - | - | - | - | 4 | 2 | 6 | - | - | - | 12 | 12 |
| 3 | บธ.บ. | สาขาวิชาการจัดการธุรกิจดิจิทัล | - | - | - | - | - | - | - | 4 | 6 | - | - | - | - | 10 | 10 |
| รวม ป.โท | | | - | - | - | - | - | - | - | 33 | 34 | 17 | 5 | 7 | 5 | 101 | 101 |
| ระดับปริญญาเอก | | | | | | | | | | | | | | | | | |
| 1 | ปร.ด. | สาขาวิชาการบริหารการพัฒนา | - | - | - | - | - | - | - | - | - | - | - | 6 | 1 | 19 | 19 |
| | | สาขาวิชาการจัดการภาครัฐและภาคเอกชน | - | - | - | - | - | - | - | - | 9 | 3 | - | - | - | | |
| 2 | ปร.ด. | สาขาวิชารัฐประศาสนศาสตร์ | - | - | - | - | - | - | - | 4 | - | - | - | - | - | 4 | 4 |
| รวม ป.เอก | | | - | - | - | - | - | - | - | 4 | 9 | 3 | - | 6 | 1 | 23 | 23 |
| รวมคณะวิทยาการจัดการ | | | - | - | - | - | - | - | - | 37 | 43 | 20 | 5 | 13 | 6 | 124 | 124 |

จำนวนนักศึกษาที่สำเร็จการศึกษา คณะวิทยาการจัดการ ประจำปีการศึกษา 2567

| ระดับ | ป.ตรี | | | ป.โท | | | ป.เอก | | | รวมทั้งสิ้น |
|-------|-------|-------|-----|------|-------|-----|-------|-------|-----|-------------|
| | ปกติ | กศ.ป. | รวม | ปกติ | กศ.ป. | รวม | ปกติ | กศ.ป. | รวม | |
| คณะ | 469 | 98 | 567 | 0 | 12 | 12 | 0 | 2 | 2 | 581 |

จำนวนผู้สำเร็จการศึกษาภาคปกติ ประจำปีการศึกษา 2567 จำแนกตามสาขาวิชา

| ลำดับที่ | รหัส | สาขาวิชา | ระดับ | จำนวน |
|------------|------|---|--------------------|------------|
| 1 | 403 | บริหารธุรกิจ(แขนงวิชาการตลาด) | บธ.บ. 4 ปี | 14 |
| 2 | 404 | บริหารธุรกิจ(แขนงวิชาการเงินการธนาคาร) | บธ.บ. 4 ปี | 1 |
| 3 | 406 | การบัญชี | บช.บ. 4 ปีเทียบโอน | 41 |
| 4 | 406 | การบัญชี | บช.บ. 4 ปี | 42 |
| 5 | 407 | รัฐประศาสนศาสตร์ | รป.บ. 4 ปี | 131 |
| 6 | 408 | บริหารธุรกิจ(แขนงวิชาการจัดการทั่วไป) | บธ.บ. 4 ปี | 3 |
| 7 | 409 | บริหารธุรกิจ(แขนงวิชาการจัดการโลจิสติกส์) | บธ.บ. 4 ปี | 54 |
| 8 | 424 | นิเทศศาสตร์ | นศ.บ. 4 ปี | 25 |
| 9 | 425 | การจัดการธุรกิจค้าปลีก | บธ.บ. 4 ปี | 19 |
| 10 | 426 | คอมพิวเตอร์ธุรกิจ | บธ.บ. 4 ปีเทียบโอน | 23 |
| 11 | 426 | คอมพิวเตอร์ธุรกิจ | บธ.บ. 4 ปี | 30 |
| 12 | 431 | บริหารธุรกิจ(แขนงวิชาบริหารการเงิน) | บธ.บ. 4 ปี | 12 |
| 13 | 432 | บริหารธุรกิจ(แขนงวิชาการจัดการ) | บธ.บ. 4 ปีเทียบโอน | 30 |
| 14 | 432 | บริหารธุรกิจ(แขนงวิชาการจัดการ) | บธ.บ. 4 ปี | 44 |
| รวม | | | | 469 |

จำนวนอาจารย์และบุคลากร

ในรอบปีการศึกษา 2567 คณะวิทยาการจัดการมีคณาจารย์ทั้งสิ้น จำนวน 56 คน
อาจารย์ลาศึกษาต่อ จำนวน - คน และมีบุคลากรสายสนับสนุนจำนวน 13 คน

ข้อมูลพื้นฐานโดยย่อเกี่ยวกับงบประมาณ และที่สิ่งก่อสร้าง

งบประมาณ ประจำปีงบประมาณ พ.ศ.2567 จำนวน 6,739,000 บาท ประกอบไปด้วย

1. งบประมาณแผ่นดินของคณะ ได้รับการจัดสรร 2,857,000 บาท
2. งบประมาณรายได้ ได้รับการจัดสรร 3,882,000 บาท

ผลการประเมินคุณภาพการศึกษาภายใน วงรอบปีการศึกษา 2567

คณะวิทยาการจัดการ มหาวิทยาลัยราชภัฏสกลนคร

จากการตรวจของคณะกรรมการผู้ตรวจ พบว่า คณะวิทยาการจัดการมีการให้ความร่วมมือ การเข้าร่วมกิจกรรมประเมินคุณภาพภายในเป็นอย่างมาก จากการสัมภาษณ์คณาจารย์คณะวิทยาการจัดการพบว่า คณะมีวัฒนธรรมการทำงานที่มีความสัมพันธ์แบบพี่น้อง อยู่กันอย่างมีความสุข การบริหารจัดการคณะใช้หลักธรรมาภิบาล แสดงให้เห็นถึงการมีส่วนร่วมของอาจารย์และบุคลากรทุกระดับ

วัน เดือน ปี และสถานที่ในการตรวจประเมิน

วันศุกร์ที่ 30 กรกฎาคม พ.ศ. 2568 ณ ห้อง 844 อาคารกาญจนาภิเษก คณะวิทยาการจัดการ มหาวิทยาลัยราชภัฏสกลนคร เวลา 08.30 – 16.30 น.

รอบปีการประเมิน

การตรวจประเมินภายใน ประจำปีการศึกษา 2567 (1 กรกฎาคม 2567 - 30 มิถุนายน 2568)

วัตถุประสงค์ในการประกันคุณภาพการศึกษา

- 1) เพื่อให้สถาบันได้มีการพัฒนามุ่งสู่วิสัยทัศน์และยกระดับขีดความสามารถในการแข่งขัน โดยระบบดังกล่าวจะต้องเป็นไปตามเจตนารมณ์ของ พรบ. และเป็นไปตามกรอบแผนอุดมศึกษาระยะยาว มาตรฐานระดับชาติและนานาชาติ
- 2) เพื่อตรวจสอบและประเมินผลการดำเนินงานตั้งแต่ระดับหลักสูตร คณะวิชาหรือหน่วยงานเทียบเท่า และสถาบันอุดมศึกษาในภาพรวม ตามระบบคุณภาพและกลไกที่สถาบันนั้น ๆ กำหนดขึ้น โดยวิเคราะห์เปรียบเทียบผลการดำเนินงานตามตัวบ่งชี้ในองค์ประกอบ คุณภาพต่าง ๆ ว่าเป็นไปตามเกณฑ์และได้มาตรฐาน
- 3) เพื่อให้หลักสูตร คณะวิชาหรือหน่วยงานเทียบเท่าและสถาบันอุดมศึกษาทราบสถานภาพของตนเองอันจะนำไปสู่การกำหนดแนวทางในการพัฒนาคุณภาพไปสู่เป้าหมาย (targets) และเป้าประสงค์ (goals) ที่ตั้งไว้ตามจุดเน้นของตนเอง
- 4) เพื่อให้ได้ข้อมูลที่สะท้อนจุดแข็ง จุดที่ควรปรับปรุง ตลอดจนข้อเสนอแนะในการพัฒนาการดำเนินงานเพื่อนำไปปรับปรุงผลการดำเนินการในแต่ละระดับอย่างต่อเนื่อง เพื่อยกระดับขีดความสามารถของสถาบัน
- 5) เพื่อให้ข้อมูลสาธารณะที่เป็นประโยชน์ต่อผู้มีส่วนได้ส่วนเสีย ทำให้มั่นใจว่าสถาบันอุดมศึกษาสามารถสร้างผลผลิตทางการศึกษาที่มีคุณภาพและได้มาตรฐานตามที่กำหนด
- 6) เพื่อให้หน่วยงานต้นสังกัดของสถาบันอุดมศึกษาและหน่วยงานที่เกี่ยวข้อง มีข้อมูลพื้นฐานที่จำเป็นสำหรับการส่งเสริมสนับสนุนการจัดการอุดมศึกษาในแนวทางที่เหมาะสม

1. วิธีการประเมิน

1.1 การวางแผนและการประเมิน

การเตรียมการและวางแผนก่อนการตรวจเยี่ยม

1. ประธานกรรมการผู้ประเมินประชุมชี้แจงวัตถุประสงค์ ขอบเขตวิธีการในการประเมินคุณภาพการศึกษาภายในให้กับคณะกรรมการผู้ตรวจประเมินร่วม
2. คณะกรรมการประเมินคุณภาพการศึกษาภายใน ระดับคณะ ประชุม วางแผนการประเมิน พร้อมทั้งมอบหมายหน้าที่รับผิดชอบในการตรวจประเมิน
3. คณะกรรมการประสานงานกับตัวแทนผู้รับการประเมิน เพื่อวางแผนตรวจประเมินร่วมกัน เช่น การนัดหมาย การจัดเตรียมเอกสาร และบุคลากรในการให้ข้อมูล เป็นต้น
4. คณะกรรมการศึกษารายงานประเมินตนเอง ประจำปีการศึกษา 2566 ของคณะวิทยาการจัดการ พร้อมทั้งวิเคราะห์รายงานประเมินตนเองของหน่วยงานเพื่อสรุปประเด็น ข้อสังเกต และหาข้อมูลเพิ่มเติมเบื้องต้น
5. คณะกรรมการประเมินคุณภาพการศึกษาภายใน ประชุมสรุปประเด็น ข้อสังเกต ข้อค้นพบร่วมกัน ก่อนพบคณะผู้รับการประเมินตามนัดหมาย

1.2 การดำเนินการระหว่างการตรวจเยี่ยม

1. คณะกรรมการพบผู้บริหารหน่วยงานที่รับการประเมินตามนัดหมาย
2. ประธานคณะกรรมการชี้แจงวัตถุประสงค์ ขอบเขต ขั้นตอนและวิธีการประเมินให้ผู้รับการประเมินทราบ
3. ตัวแทนคณะนำเสนอข้อมูล การดำเนินงานของคณะให้คณะกรรมการทราบเบื้องต้น คณะกรรมการสอบถามข้อมูลเบื้องต้นจากผู้รับการประเมิน
4. คณะกรรมการ สัมภาษณ์ผู้บริหารคณะ ประธานหลักสูตร ตัวแทนนักศึกษาจากทุกสาขาวิชา ศิษย์เก่าและผู้มีส่วนได้เสีย เพื่อให้ได้ข้อมูลเพิ่มเติม
5. คณะกรรมการ ตรวจสอบเอกสารอ้างอิงในแต่ละตัวบ่งชี้ตามรายงานการประเมินตนเองของหน่วยงานรวมถึงเอกสารอื่น ๆ ที่เกี่ยวข้อง และสอบถามข้อมูลเพิ่มเติมจากผู้รับผิดชอบตัวบ่งชี้
6. คณะกรรมการประชุมสรุปผลการประเมิน
7. คณะกรรมการรายงานผลการประเมินต่อคณะทราบ

1.3 การดำเนินการหลังตรวจเยี่ยม

1. คณะกรรมการประชุมสรุปการตรวจประเมิน
2. เลขานุการจัดทำรายงานผลการประเมินคุณภาพการศึกษาภายในร่วมกับคณะกรรมการ แล้วจัดส่งให้หน่วยงานที่ได้รับการตรวจประเมินคุณภาพการศึกษาภายใน 1 เล่ม พร้อมไฟล์ และจัดส่งให้กับงานประกันคุณภาพการศึกษา 1 เล่ม พร้อมไฟล์
3. คณะวิทยาการจัดการจัดทำรายงานการประเมินตนเองบนระบบ CHE QA Online ให้แล้วเสร็จ และผู้ประสานงานหน่วยงานแจ้งให้ประธานกรรมการประเมินของแต่ละหน่วยงานเข้าไปบันทึกยืนยันผลการตรวจประเมินในระบบ CHE QA Online

1.4 วิธีการตรวจสอบความถูกต้องน่าเชื่อถือของข้อมูล

ประธานกรรมการและกรรมการ ตรวจสอบข้อมูลร่วมกับคณะฯ ในแต่ละตัวบ่งชี้ เพื่อให้ได้ข้อมูลที่ถูกต้อง สมบูรณ์ มีความชัดเจนตรงกัน

1. การสัมภาษณ์ผู้บริหาร อาจารย์ประจำหลักสูตร บุคลากร และนักศึกษาศิษย์เก่า/ศิษย์
ปัจจุบัน

2. การประเมินสภาพจริง

3. การตรวจสอบหลักฐาน

สัมภาษณ์ผู้บริหาร

- | | |
|------------------------------|--|
| 1. ผศ.ดร.สามารถ อัยกร | คณบดีคณะวิทยาการจัดการ |
| 2. ผศ.ศักดิ์ดาเดช กุลากุล | รองคณบดีฝ่ายวิชาการ |
| 3. ผศ.จินตนา จันทนนท์ | รองคณบดีฝ่ายแผนงานและบริการวิชาการ |
| 4. ผศ.ดร.พัลลภ จันทร์กระจ่าง | รองคณบดีฝ่ายวิจัยและประกันคุณภาพการศึกษา |
| 5. อ.ชฎาพร แนบชิต | รองคณบดีฝ่ายกิจการนักศึกษา |
| 6. นางผการัตน์ ทิพวง | ปฏิบัติหน้าที่หัวหน้าสำนักงานคณบดี |

สัมภาษณ์ศิษย์เก่า/ศิษย์ปัจจุบัน

- | | |
|----------------------------------|------------------------|
| 1. นางสาววิชิตยา บุญศรี | การจัดการ |
| 2. นายประพัฒน์พงษ์ ต่ายเนาวิง | คอมพิวเตอร์ |
| 3. นายเน้นทกานต์ แสนศรี | คอมพิวเตอร์ |
| 4. นางสาวขวัญจิรา นวนคำวงศ์ | รัฐประศาสนศาสตร์ |
| 5. นายรชานนท์ จันทร์หล่น | รัฐประศาสนศาสตร์ |
| 6. นางสาวกิติมา ศรีนัครินทร์ | นิเทศศาสตร์ |
| 7. นางสาวพิมพ์เงิน เข้มเพชร | นิเทศศาสตร์ |
| 8. นายเกรียงไกร มูลสาระ | การบัญชี |
| 9. นางสาวมนัสนันท์ ลาวงศ์เกิด | การจัดการ |
| 10. นายสุภกนิษฐ์ มาลาทอง | การจัดการธุรกิจค้าปลีก |
| 11. นางสาวสุดารัตน์ พังดวงแสง | การจัดการธุรกิจค้าปลีก |
| 12. นายสรศักดิ์ โพธิ์นะ | |
| 13. นางสาวปรีญารัตน์ ศรีบุญเรือง | |
| 14. นางสาวปรีชาติ สมน้อย | |
| 15. นางสาวจิราพร แก้วคำศรี | |
| 16. นางสาววิการัตน์ เชียงเครือ | |
| 17. นางสาวรุจิรา วงชมภู | |
| 18. นางสาวมูธิตา เงินชาลี | |
| 19. นางสาวณัฐนิชา กุลศักดิ์ | |

สรุปผลการประเมินคุณภาพการศึกษาภายใน

คณะกรรมการประเมินคุณภาพการศึกษาภายใน ได้ดำเนินการตรวจประเมินคุณภาพการศึกษาภายในของคณะวิทยาการจัดการ ประจำปีการศึกษา 2567 ในวันที่ 30 กรกฎาคม พ.ศ.2568 ณ ห้อง 844 อาคารกาญจนาภิเษก คณะวิทยาการจัดการ เวลา 08.30 – 16.30 น. โดยตรวจสอบข้อมูลประกอบการตัดสินผลการประเมินคุณภาพการศึกษาภายใน จากการวิเคราะห์รายงานการประเมินตนเอง เอกสารหลักฐานอ้างอิงต่าง ๆ การสัมภาษณ์ผู้บริหาร อาจารย์ บุคลากร นักศึกษา และศิษย์เก่า

สำหรับผลการตรวจประเมินคุณภาพการศึกษาภายใน พบว่า คณะวิทยาการจัดการ มีการดำเนินการตามระบบและกลไกการประกันคุณภาพการศึกษา ดังนี้

- เกณฑ์มรสน. (21 ตัวบ่งชี้) ประกอบด้วย 5 องค์ประกอบ 21 ตัวบ่งชี้
การประเมินตนเอง มีคะแนนเฉลี่ย 4.65 อยู่ในการดำเนินงาน ระดับดีมาก
การประเมินของคณะกรรมการ มีคะแนนเฉลี่ย 4.65 อยู่ในการดำเนินงาน ระดับดีมาก

ตารางที่ 1 ผลการประเมินรายตัวบ่งชี้ตามองค์ประกอบคุณภาพ

| ตัวบ่งชี้คุณภาพ | เป้าหมาย | ผลการดำเนินงาน | | บรรลุเป้าหมาย | คะแนนการประเมิน |
|--|-----------|----------------|--------------------------|---------------|-----------------|
| | | ตัวตั้ง | ผลลัพธ์ (% หรือ สัดส่วน) | ✓ = บรรลุ | |
| | | ตัวหาร | | ✗ = ไม่บรรลุ | |
| องค์ประกอบที่ 1 การผลิตบัณฑิต | | | | | |
| ตัวบ่งชี้ที่ 1.1 ผลการบริหารจัดการหลักสูตรโดยรวม | | | | ✓ | ผ่าน |
| ตัวบ่งชี้ที่ 1.2 อาจารย์ประจำคณะที่มีคุณวุฒิปริญญาเอก | ร้อยละ 39 | 26 | 46.43 | ✓ | (46.43*5) /40 |
| | | 56 | | | 5.8 |
| ตัวบ่งชี้ที่ 1.3 อาจารย์ประจำคณะที่ดำรงตำแหน่งทางวิชาการ | ร้อยละ 49 | 27 | 48.21 | ✗ | (48.21*5) /60 |
| | | 56 | | | 4.01 |
| ตัวบ่งชี้ที่ 1.4 จำนวนนักศึกษาเต็มเวลา เทียบเท่ากับจำนวนอาจารย์ประจำ | ร้อยละ 18 | 27.01 | | ✓ | 2 |
| ตัวบ่งชี้ที่ 1.5 การบริการนักศึกษาระดับปริญญาตรี | 6 ข้อ | 6 ข้อ | | ✓ | 5 |
| ตัวบ่งชี้ที่ 1.6 กิจกรรมนักศึกษาระดับปริญญาตรี | 6 ข้อ | 6 ข้อ | | ✓ | 5 |
| ตัวบ่งชี้ที่ 1.7 การส่งเสริมสมรรถนะและทักษะการใช้ภาษาอังกฤษ | 5 ข้อ | 5 ข้อ | | ✓ | 5 |

| ตัวบ่งชี้คุณภาพ | เป้าหมาย | ผลการดำเนินงาน | | บรรลุเป้าหมาย | คะแนนการประเมิน |
|---|-----------|----------------|--------------------------|---------------|----------------------------|
| | | ตัวตั้ง | ผลลัพธ์ (% หรือ สัดส่วน) | ✓ = บรรลุ | |
| | | ตัวหาร | | ✗ = ไม่บรรลุ | |
| ตัวบ่งชี้ที่ 1.8 การส่งเสริมสมรรถนะและทักษะด้านดิจิทัล | 5 ข้อ | 5 ข้อ | | ✓ | 5 |
| ตัวบ่งชี้ที่ 1.9 ผลลัพธ์ของหลักสูตรที่ นักศึกษามีส่วนร่วมในการสร้างนวัตกรรม | 3.5 คะแนน | 9 | 100 | ✓ | $(75.00 * 5) / 100$ |
| | | 12 | | | 3.75 |
| ตัวบ่งชี้ที่ 1.10 คุณภาพบัณฑิตตาม กรอบมาตรฐานคุณวุฒิระดับอุดมศึกษา แห่งชาติ (มร.สน.) | | | | ✓ | ผ่าน |
| ตัวบ่งชี้ที่ 1.11 ร้อยละของบัณฑิต ปริญญาตรีที่ได้งานทำหรือประกอบ อาชีพอิสระภายใน 1 ปี (มร.สน.) | 4.00 | 378 | 90.65 | ✓ | $(90.65 * 5) / 100$ |
| | | 417 | | | 4.53 |
| คะแนนเฉลี่ยองค์ประกอบที่ 1 | | | | | 4.37 |
| องค์ประกอบที่ 2 การวิจัย | | | | | |
| ตัวบ่งชี้ที่ 2.1 ระบบและกลไกงานวิจัย งานสร้างสรรค์ หรือนวัตกรรม | 7 ข้อ | 7 ข้อ | | ✓ | 5 คะแนน |
| ตัวบ่งชี้ที่ 2.2 เงินสนับสนุนงานวิจัยและ งานสร้างสรรค์ | 25,000 | 2,358,561 | 42,882.93 | ✓ | $(42,882.93 * 5) / 25,000$ |
| | | 55 | | | 5 คะแนน |
| ตัวบ่งชี้ที่ 2.3 ผลงานวิชาการของ อาจารย์ประจำและนักวิจัย | 5 คะแนน | 13.80 | 24.21 | ✓ | $(24.21 / 20) * 5$ |
| | | 57 | | | 5 คะแนน |
| ตัวบ่งชี้ที่ 2.4 งานวิจัย งานสร้างสรรค์ หรือนวัตกรรมที่นำไปใช้ประโยชน์ต่อ ชุมชน | 5 คะแนน | 15 | 51.72 | ✓ | $(51.72 * 5) / 30$ |
| | | 29 | | | 5 คะแนน |
| คะแนนเฉลี่ยรวม องค์ประกอบที่ 2 | | | | | 5.00 |
| องค์ประกอบที่ 3 การบริการวิชาการ | | | | | |
| ตัวบ่งชี้ที่ 3.1 ระบบและกลไกการ บริการวิชาการเพื่อการพัฒนาท้องถิ่น ชุมชน หรือสังคม | 5 ข้อ | 5 ข้อ | | ✓ | 5 คะแนน |
| ตัวบ่งชี้ที่ 3.2 ชุมชนเป้าหมายที่ได้รับ การพัฒนาอย่างต่อเนื่องตามแผน เสริมสร้างความสัมพันธ์กับชุมชน | 4 ชุมชน | 4 | 66.67 | ✗ | $(66.67 * 5) / 20$ |
| | | 6 | | | 5 คะแนน |
| คะแนนเฉลี่ยรวม องค์ประกอบที่ 3 | | | | | 5.00 |

| ตัวบ่งชี้คุณภาพ | เป้าหมาย | ผลการดำเนินงาน | | บรรลุ เป้าหมาย | คะแนน ประเมิน |
|---|----------|----------------|--------------------------------|-------------------|------------------|
| | | ตัวตั้ง | ผลลัพธ์ (% หรือ สัดส่วน) | ✓ = บรรลุ | |
| | | ตัวหาร | | ✗ = ไม่บรรลุ | |
| องค์ประกอบที่ 4 ด้านศิลปวัฒนธรรมและความเป็นไทย | | | | | |
| ตัวบ่งชี้ที่ 4.1 ระบบและกลไกด้านศิลปวัฒนธรรมและความเป็นไทย | 5 ข้อ | 5 ข้อ | | ✓ | 5 คะแนน |
| คะแนนเฉลี่ยรวม องค์ประกอบที่ 4 | | | | | 5.00 |
| องค์ประกอบที่ 5 การบริหารจัดการ | | | | | |
| ตัวบ่งชี้ที่ 5.1 การจัดการเรียนรู้แบบบูรณาการกับการทำงาน | 4 ข้อ | 4 ข้อ | | ✓ | 4 คะแนน |
| ตัวบ่งชี้ที่ 5.2 การบริหารของคณะเพื่อการกำกับติดตามผลลัพธ์ตามพันธกิจกลุ่มสถาบันและเอกลักษณ์ของคณะ | 7 ข้อ | 7 ข้อ | | ✓ | 5 คะแนน |
| ตัวบ่งชี้ที่ 5.3 ระบบกำกับกับการประกันคุณภาพหลักสูตร | 6 ข้อ | 6 ข้อ | | ✓ | 5 คะแนน |
| คะแนนเฉลี่ยรวม องค์ประกอบที่ 5 | | | | | 4.67 |
| เฉลี่ยรวมทุกตัวบ่งชี้ | | | | | 4.65 |

จากผลของ CHE QA Online ที่ส่งเข้า สกอ.

| หลักสูตร | ผลการตรวจประเมิน | | องค์ประกอบที่ 1 (ผ่าน/ไม่ผ่าน) |
|--|------------------------------|------------------------------|-----------------------------------|
| | คะแนน ก่อนตรวจ ประเมิน | คะแนน หลังตรวจ ประเมิน | |
| 1. บัญชีบัณฑิต | 2 | 2 | ผ่าน |
| 2. รัฐประศาสนศาสตรบัณฑิต | 2 | 2 | ผ่าน |
| 3. บริหารธุรกิจบัณฑิต | 3 | 2 | ผ่าน |
| 4. บริหารธุรกิจบัณฑิต สาขาวิชาการจัดการธุรกิจค้าปลีก | 3 | 2 | ผ่าน |
| 5. นิเทศศาสตรบัณฑิต | 2 | 2 | ผ่าน |
| 6. บริหารธุรกิจบัณฑิต สาขาวิชาคอมพิวเตอร์ธุรกิจ | 2 | 3 | ผ่าน |
| 7. บริหารธุรกิจบัณฑิต สาขาวิชาการจัดการธุรกิจเกมและอีสปอร์ต | 3 | 3 | ผ่าน |
| 8. รัฐประศาสนศาสตรมหาบัณฑิต สาขาวิชารัฐประศาสนศาสตร์ | 2 | 2 | ผ่าน |
| 9. บริหารธุรกิจมหาบัณฑิต สาขาวิชาการจัดการธุรกิจดิจิทัล | 3 | 2 | ผ่าน |
| 10. ศิลปศาสตรมหาบัณฑิต สาขาวิชาการจัดการภาครัฐและเอกชน | 3 | 3 | ผ่าน |
| 11. ปรัชญาดุษฎีบัณฑิต สาขาวิชาการจัดการภาครัฐและภาคเอกชน | 3 | 3 | ผ่าน |
| 12. รัฐประศาสนศาสตรปรัชญาดุษฎีบัณฑิต สาขาวิชารัฐประศาสนศาสตร์ | 2 | 2 | ผ่าน |

ตารางที่ 2 องค์กรประกอบคุณภาพของกลุ่มมหาวิทยาลัยราชภัฏ 5 ด้าน และตัวบ่งชี้ที่ใช้ประเมินคุณภาพ การศึกษาภายใน ตามองค์กรประกอบของมหาวิทยาลัยราชภัฏสกลนคร ระดับคณะ

| องค์กรประกอบ | จำนวน ตัวบ่งชี้ | คะแนนการประเมินเฉลี่ย | | | | ผลการประเมิน |
|---|-----------------|-----------------------|--------------|--------------|--------------|---|
| | | I | P | O | คะแนน เฉลี่ย | |
| | | | | | | 0.00 – 1.50 การดำเนินงานต้องปรับปรุงเร่งด่วน 1.51 – 2.50 การดำเนินงานต้องปรับปรุง 2.51 – 3.50 การดำเนินงานระดับพอใช้ 3.51 – 4.50 การดำเนินงานระดับดี 4.51 – 5.00 การดำเนินงานระดับดีมาก |
| องค์กรประกอบที่ 1 การผลิตบัณฑิต | 11 | 3.67 | 5.00 | 4.14 | 4.37 | ดี |
| องค์กรประกอบที่ 2 การวิจัย | 4 | 5.00 | 5.00 | 5.00 | 5.00 | ดีมาก |
| องค์กรประกอบที่ 3 การบริการวิชาการ | 2 | - | 5.00 | 5.00 | 5.00 | ดีมาก |
| องค์กรประกอบที่ 4 ด้านศิลปวัฒนธรรม และความเป็นไทย | 1 | - | 5.00 | - | 5.00 | ดีมาก |
| องค์กรประกอบที่ 5 การบริหารจัดการ | 3 | - | 4.67 | - | 4.67 | ดีมาก |
| รวม | 21 | 4.00 | 4.90 | 4.66 | 4.65 | ดีมาก |
| ผลการประเมิน | | ดี | ดีมาก | ดีมาก | ดีมาก | |

หมายเหตุ

- 1) ตัวบ่งชี้ที่ 1.1 เป็นค่าคะแนนเฉลี่ยของผลการประเมินระดับหลักสูตรของทุกหลักสูตร
- 2) ตัวบ่งชี้ที่ 1.10 เป็นค่าคะแนนเฉลี่ยของผลการประเมินคุณภาพบัณฑิตตามกรอบมาตรฐานคุณวุฒิ ระดับอุดมศึกษาแห่งชาติระดับหลักสูตรของทุกหลักสูตร

ตารางที่ 3 มาตรฐานการศึกษาของกลุ่มมหาวิทยาลัยราชภัฏ 5 ด้าน และตัวบ่งชี้ที่ใช้ประเมินคุณภาพ

การศึกษาภายใน ตามมาตรฐานการศึกษาของมหาวิทยาลัยราชภัฏสกลนคร ระดับคณะ

| องค์ประกอบ | จำนวน ตัวบ่งชี้ | คะแนนการประเมินเฉลี่ย | | | | ผลการประเมิน |
|---|--------------------|-----------------------|--------------|--------------|-----------------|---|
| | | I | P | O | คะแนน เฉลี่ย | |
| | | | | | | 0.00 – 1.50 การดำเนินงานต้องปรับปรุงเร่งด่วน 1.51 – 2.50 การดำเนินงานต้องปรับปรุง 2.51 – 3.50 การดำเนินงานระดับพอใช้ 3.51 – 4.50 การดำเนินงานระดับดี 4.51 – 5.00 การดำเนินงานระดับดีมาก |
| มาตรฐานที่ 1 ผลลัพธ์การเรียนรู้ | 11 | 3.67 | 5.00 | 4.37 | 4.37 | ดี |
| มาตรฐานที่ 2 การวิจัยและนวัตกรรม | 4 | 5.00 | 5.00 | 5.00 | 5.00 | ดีมาก |
| มาตรฐานที่ 3 การบริการวิชาการ | 2 | - | 5.00 | 5.00 | 5.00 | ดีมาก |
| มาตรฐานที่ 4 ด้านศิลปวัฒนธรรมและความเป็นไทย | 1 | - | 5.00 | - | 5.00 | ดีมาก |
| มาตรฐานที่ 5 การบริหารจัดการ | 3 | - | 4.67 | - | 4.67 | ดีมาก |
| รวม | 21 | 4.00 | 4.90 | 4.66 | 4.65 | ดีมาก |
| ผลการประเมิน | | ดี | ดีมาก | ดีมาก | ดีมาก | |

หมายเหตุ

- 1) ตัวบ่งชี้ที่ 1.1 เป็นค่าคะแนนเฉลี่ยของผลการประเมินระดับหลักสูตรของทุกหลักสูตร
- 2) ตัวบ่งชี้ที่ 1.10 เป็นค่าคะแนนเฉลี่ยของผลการประเมินคุณภาพบัณฑิตตามกรอบมาตรฐานคุณวุฒิระดับอุดมศึกษาแห่งชาติระดับหลักสูตรของทุกหลักสูตร

สรุปจุดแข็ง แนวทางเสริมจุดแข็ง จุดที่ควรพัฒนา และข้อเสนอแนะในการปรับปรุง

บทสรุป

การวิเคราะห์ปัจจัยนำเข้า (Input) ด้านคุณวุฒิปริญญาเอกของอาจารย์ประจำ ตำแหน่งทางวิชาการ จำนวนนักศึกษาเต็มเวลาเทียบเท่า ปีการศึกษา 2567 มีคุณภาพอยู่ในระดับพอใช้ คะแนนเฉลี่ย 4.00 (ปี 65 คะแนนเฉลี่ย 3.32 ปี 66 คะแนนเฉลี่ย 3.48) ในขณะที่กระบวนการ (Process) ในการดำเนินงาน การให้บริการนักศึกษาและกิจกรรมนักศึกษา การวิจัย การบริการวิชาการ รวมถึงการบริหารจัดการมีคุณภาพอยู่ในระดับดีมาก ปีการศึกษา 2567 คะแนนเฉลี่ย 5.00 (ปี 65 คะแนนเฉลี่ย 4.90 ปี 66 คะแนนเฉลี่ย 5.00) สะท้อนผลลัพธ์จากการดำเนินงาน (Output) ของการบริหารจัดการหลักสูตรโดยรวม และผลงานของอาจารย์ มีคุณภาพอยู่ในระดับดี คะแนนเฉลี่ย 4.38 (ปี 65 คะแนนเฉลี่ย 4.37 ปี 66 คะแนนเฉลี่ย 4.38) โดยในปีการศึกษา 2567 มีคะแนนเฉลี่ยในภาพรวมอยู่ในระดับดี 4.65 (ปี 65 คะแนนเฉลี่ยภาพรวม 4.42) (ปี 66 คะแนนเฉลี่ย 4.46)

องค์ประกอบที่ 1 ด้านการผลิตบัณฑิต

จุดแข็ง

คณะมีการส่งเสริมกิจกรรมการเรียนการสอน และกิจกรรมเสริมหลักสูตรที่หลากหลาย และมีการให้บริการนักศึกษาตามความต้องการของนักศึกษา

จุดที่ควรพัฒนา และข้อเสนอแนะในการปรับปรุง

| ตัวบ่งชี้ | ข้อเสนอแนะในการปรับปรุง |
|-----------|---|
| 1.1 | ผลการบริหารจัดการหลักสูตรโดยรวม |
| | คณะควรส่งเสริมให้ทุกหลักสูตร ดำเนินการตามประกาศคณะกรรมการมาตรฐานการอุดมศึกษา เรื่อง รายละเอียดผลลัพธ์การเรียนรู้ตามมาตรฐานคุณวุฒิระดับอุดมศึกษา พ.ศ. 2565 ซึ่ง ผลลัพธ์การเรียนรู้ตามคุณวุฒิแต่ละระดับ ต้องสอดคล้องกับอัตลักษณ์ของหลักสูตร สถาบันอุดมศึกษา วิชาชีพ ประเทศชาติ และบริบทโลก ประกอบด้วย 4 ด้าน ได้แก่ 1) ความรู้ (Knowledge) 2) ทักษะ (Skill) 3) จริยธรรม (Ethics) 4) ลักษณะบุคคล (Character) และจัดการเรียนการสอนโดยมุ่งผลลัพธ์การเรียนรู้ OBE ส่งเสริมการให้ความรู้เกี่ยวกับการประกันคุณภาพการศึกษาแก่อาจารย์และบุคลากร |
| 1.2 | อาจารย์ประจำคณะที่มีคุณวุฒิปริญญาเอก |
| | คณะควรส่งเสริมสนับสนุนและกำกับติดตาม (PDCA) ส่งเสริมสนับสนุนตามแผนการพัฒนาบุคลากรอย่างเป็นระบบ เพื่อให้อาจารย์ประจำที่มีคุณวุฒิการศึกษาในระดับปริญญาเอกตามมาตรฐาน (5 คะแนน) |
| 1.3 | อาจารย์ประจำคณะที่ดำรงตำแหน่งทางวิชาการ |
| | คณะควรส่งเสริมสนับสนุนและกำกับติดตามจัดทำแผนสนับสนุนให้บุคลากรเข้าสู่ตำแหน่งวิชาการที่ชัดเจนและมีการเสริมแรงให้มากขึ้นเช่น ค่าตอบแทน และรางวัล เป็นต้น (4.01 คะแนน) |

| ตัวบ่งชี้ | ข้อเสนอแนะในการปรับปรุง |
|-----------|--|
| 1.4 | จำนวนนักศึกษาเต็มเวลาเทียบเท่าต่อจำนวนอาจารย์ประจำ (2 คะแนน) |
| | 1. คณะควรวางแผนกลยุทธ์ในการรับนักศึกษาให้เป็นไปตามแผนการรับนักศึกษาที่หลักสูตรและคณะได้กำหนดไว้ 2. คณะควรวางแผนอัตรากำลังในตำแหน่งอาจารย์ประจำ เพื่อให้สัดส่วนจำนวนนักศึกษาเต็มเวลาต่ออาจารย์ประจำคณะให้เป็นไปตามมาตรฐานของกลุ่มวิชาบริหารธุรกิจ พาณิชยศาสตร์ การบัญชี การจัดการ การท่องเที่ยว เศรษฐศาสตร์ (25:1) |
| 1.5 | การบริการนักศึกษาระดับปริญญาตรี (ยังมองไม่ครบทั้งระบบ) (5 คะแนน) |
| | คณะพึงพิจารณาหาแนวทางเพิ่มช่องทางการแสดงความคิดเห็นและข้อเสนอแนะของนักศึกษาให้หลากหลายช่องทางมากขึ้นทุกระดับ ทั้งในระดับปริญญาตรี ประกาศนียบัตร และระดับบัณฑิตศึกษา เพื่อรับฟังเสียงสะท้อนในการปรับปรุงและพัฒนาการให้บริการการศึกษาทุกระดับให้มีประสิทธิภาพขึ้น |
| 1.6 | กิจกรรมนักศึกษาระดับปริญญาตรี (5 คะแนน) |
| | คณะควรส่งเสริมการพัฒนาบัณฑิตระดับปริญญาตรี เพิ่มโครงการเสริมทักษะหรือโครงการเพิ่มสมรรถนะด้านวิชาชีพให้กับผู้เรียนในทุกสาขา สร้างโอกาสในการได้งานทำหรือประกอบอาชีพอิสระภายใน 1 ปี โดยการจัดกิจกรรมหรือสร้างโอกาสให้นักศึกษาได้ฝึกประสบการณ์ในแหล่งสถานประกอบการที่ดี มีอัตราการรองรับตำแหน่งงานให้นักศึกษาได้มีโอกาสในการทำงานเพิ่มมากขึ้น |
| 1.7 | การส่งเสริมสมรรถนะและทักษะการใช้ภาษาอังกฤษ (5 คะแนน) |
| | 1. คณะพึงพิจารณาจัดทำแผนการเรียนการสอนและส่งเสริมกิจกรรมเพื่อเพิ่มทักษะด้านภาษาอังกฤษ ภาษาจีน ให้สามารถสื่อสารได้จริงเป็นรูปธรรม 2. คณะพึงพิจารณาคอร์สเรียนการสอนและส่งเสริมกิจกรรมเพื่อพัฒนาการวัดระดับภาษาอังกฤษของนักศึกษาทุกชั้นปี โดยเฉพาะนักศึกษาชั้นปีที่ 4 ให้มีผลการประเมินผ่านเกณฑ์ทุกวิชา (ร้อยละ 50) |
| 1.8 | การส่งเสริมสมรรถนะและทักษะด้านดิจิทัล (5 คะแนน) |
| | คณะพึงพิจารณาจัดทำแผนสนับสนุนการพัฒนาทักษะดิจิทัลของนักศึกษาด้วยตนเอง ภายใต้การกำกับดูแลของคณะ ให้เป็นรูปธรรมชัดเจน ตามประกาศกระทรวงการอุดมศึกษา วิทยาศาสตร์ วิจัยและนวัตกรรม เรื่อง หลักเกณฑ์ วิธีการและเงื่อนไขการจัดการศึกษาผ่านระบบเทคโนโลยีสารสนเทศ พ.ศ. 2565 ซึ่งรายละเอียดประกอบการจัดการเรียนรู้ ของหลักสูตรผ่านระบบเทคโนโลยีสารสนเทศ 6 ด้าน ได้แก่ 1) ด้านศาสตร์การสอนที่สอดคล้องกับผลลัพธ์การเรียนรู้ 2) ด้านการออกแบบเนื้อหา 3) ด้านการออกแบบกิจกรรมการเรียนรู้ 4) ด้านการออกแบบการวัดและประเมินผล 5) ด้านความพร้อมของสิ่งสนับสนุนการเรียนรู้ 5) ด้านความพร้อมของอุปกรณ์เทคโนโลยี และทรัพยากรการเรียนรู้ ประกอบด้วย |
| 1.9 | หลักสูตรที่นักศึกษามีส่วนร่วมในการสร้างนวัตกรรม (3.75 คะแนน) |
| | คณะควรสนับสนุนให้ทุกหลักสูตรให้นักศึกษามีส่วนร่วมในการสร้างนวัตกรรมที่ชุมชนยอมรับและมีการใช้ประโยชน์จากนวัตกรรมที่ชัดเจน และสามารถนำไปต่อยอดเชิงพาณิชย์ได้ |
| 1.10 | คุณภาพบัณฑิตตามกรอบมาตรฐานคุณวุฒิระดับอุดมศึกษาแห่งชาติ (ผ่านเกณฑ์) |

| ตัวบ่งชี้ | ข้อเสนอแนะในการปรับปรุง Faculty of Management Science SNRU |
|-----------|--|
| | <p>จากรายงานการประเมินคุณภาพการศึกษาภายใน คณะวิทยาการจัดการ ประจำปีการศึกษา 2567 (วงรอบปีการศึกษา 2567) พบว่า คณะได้รายงานตามกรอบมาตรฐานคุณวุฒิอุดมศึกษา พ.ศ. 2558 ตามกรอบมาตรฐานคุณวุฒิระดับอุดมศึกษาแห่งชาติ 5 ด้าน (หน้า 68) ได้แก่ 1) ด้านคุณธรรมจริยธรรม 2) ด้านความรู้ 3) ด้านทักษะทางปัญญา 4) ด้านทักษะความสัมพันธ์ระหว่างบุคคลและความรับผิดชอบ และ 5) ด้านทักษะการวิเคราะห์เชิงตัวเลข การสื่อสาร และการใช้เทคโนโลยีสารสนเทศ ดังนั้น คณะควรส่งเสริมให้ทุกหลักสูตรดำเนินการตามประกาศคณะกรรมการมาตรฐานการอุดมศึกษา เรื่อง รายละเอียดผลลัพธ์การเรียนรู้ตามมาตรฐานคุณวุฒิระดับอุดมศึกษา พ.ศ. 2565 ซึ่ง ผลลัพธ์การเรียนรู้ตามคุณวุฒิแต่ละระดับ ต้องสอดคล้องกับอัตลักษณ์ของหลักสูตร สถาบันอุดมศึกษา วิชาชีพ ประเทศชาติ และบริบทโลก ประกอบด้วย 4 ด้าน ได้แก่ 1) ความรู้ (Knowledge) 2) ทักษะ (Skill) 3) จริยธรรม (Ethics) 4) ลักษณะบุคคล (Character) (ตัวบ่งชี้ 1.10)</p> <p>และตามประกาศกระทรวงการอุดมศึกษา วิทยาศาสตร์ วิจัยและนวัตกรรม เรื่อง หลักเกณฑ์ วิธีการและเงื่อนไขการจัดการศึกษาผ่านระบบเทคโนโลยีสารสนเทศ พ.ศ. 2565 ซึ่ง รายละเอียดประกอบการจัดการเรียนรู้ของหลักสูตรผ่านระบบเทคโนโลยีสารสนเทศ 6 ด้าน ได้แก่ 1) ด้านศาสตร์การสอนที่สอดคล้องกับผลลัพธ์การเรียนรู้ 2) ด้านการออกแบบเนื้อหา 3) ด้านการออกแบบกิจกรรมการเรียนรู้ 4) ด้านการออกแบบการวัดและประเมินผล 5) ด้านความพร้อมของสิ่งสนับสนุนการเรียนรู้ 5) ด้านความพร้อมของอุปกรณ์ เทคโนโลยี และทรัพยากรการเรียนรู้ ประกอบด้วย (ตัวบ่งชี้ 1.10)</p> |
| 1.11 | <p>ร้อยละของบัณฑิตปริญญาตรีที่ได้ออกมาทำงานหรือประกอบอาชีพอิสระภายใน 1 ปี (ไม่มีระดับบัณฑิตศึกษา) (4.32 คะแนน)</p> |
| | <p>คณะพึงพิจารณาส่งเสริมโอกาสการมีงานทำหรือการประกอบอาชีพอิสระ การเป็นผู้ประกอบการของนักศึกษาทุกระดับ ทั้งระดับปริญญาตรีและบัณฑิตศึกษา (ระดับบัณฑิตศึกษาประเมินสมรรถนะที่ได้รับการพัฒนาเพิ่มขึ้นและนำไปใช้ประโยชน์ในการพัฒนาองค์กร)</p> |

องค์ประกอบที่ 2

จุดแข็ง

1) คณะมีการจัดสรรงบประมาณ เพื่อเป็นทุนวิจัยให้กับนักวิจัยหน้าใหม่และอาจารย์ประจำ คณะเป็นไปตามเกณฑ์ที่กำหนด (ตัวบ่งชี้ 2.1 ระบบและกลไกผลงานวิจัย งานสร้างสรรค์ หรือนวัตกรรม) (5 คะแนน)

2) คณะมีจำนวนเงินสนับสนุนงานวิจัยหรืองานสร้างสรรค์ได้รับงบประมาณทั้งจากหน่วยงานภายนอกและภายในสถาบัน (ตัวบ่งชี้ 2.2 เงินสนับสนุนงานวิจัยและงานสร้างสรรค์) (5 คะแนน)

3) ผลงานวิจัยจำนวนมากได้รับการตีพิมพ์เผยแพร่ส่วนมากเป็นการทำวิจัยร่วมกันกับบุคลากรในคณะ

(ตัวบ่งชี้ 2.3 ผลงานทางวิชาการประจำและนักวิจัย) (5 คะแนน)

จุดที่ควรพัฒนาและข้อเสนอแนะในการปรับปรุง

| ตัวบ่งชี้ | ข้อเสนอแนะในการปรับปรุง |
|-----------|--|
| 2.1 | ระบบและกลไกผลงานวิจัย งานสร้างสรรค์ หรือนวัตกรรม |
| | ติดตามการสำรวจความต้องการเครื่องมือในการทำวิจัยของอาจารย์และนักศึกษาให้ทันกับเทคโนโลยียุคดิจิทัล และส่งเสริมสนับสนุนเพื่อให้การทำงานวิจัยของอาจารย์และนักศึกษามีคุณภาพตามมาตรฐานสากล |
| 2.3 | ผลงานทางวิชาการของอาจารย์ประจำและนักวิจัย |
| | คณะควรส่งเสริมให้ทุกหลักสูตรนำเสนอผลงานทางวิชาการให้มี impact factor ในระดับที่สูงขึ้น คณะควรส่งเสริมให้มีการเผยแพร่บทความวิจัยเพื่อการตีพิมพ์ในวารสารวิชาการระดับนานาชาติ ที่ปรากฏในฐานข้อมูลนานาชาติตามประกาศ ก.พ.อ. หรือระเบียบคณะกรรมการการอุดมศึกษาเพื่อพัฒนาและยกระดับคุณภาพงานวิชาการของคณะเพื่อให้ผลงานวิชาการของคณะได้รับการตีพิมพ์ในวารสารระดับชาติและในฐานข้อมูลสากลอย่างต่อเนื่อง ทั้งนี้เพื่อส่งเสริมให้บุคลากรสามารถนำผลงานดังกล่าวไปขอกำหนดตำแหน่งทางวิชาการให้ได้ตำแหน่งที่สูงขึ้น (ตัวบ่งชี้ 2.3 ผลงานทางวิชาการประจำและนักวิจัย 5 คะแนน) |
| 2.4 | งานวิจัย งานสร้างสรรค์ หรือนวัตกรรมที่นำไปใช้ประโยชน์ต่อชุมชน (5 คะแนน) |
| | คณะควรส่งเสริมผลงานวิจัย งานสร้างสรรค์ หรือนวัตกรรมที่ต่อยอดเชิงพาณิชย์และก่อให้เกิดรายได้ เพื่อให้เกิดความยั่งยืน (ตัวบ่งชี้ 2.4 งานวิจัย งานสร้างสรรค์ หรือนวัตกรรมที่นำไปใช้ประโยชน์ต่อชุมชน 5 คะแนน) |

องค์ประกอบที่ 3 การบริการวิชาการ

จุดแข็ง

1) คณะส่งเสริมการให้บริการทางวิชาการโดยให้อาจารย์และนักศึกษามีส่วนร่วมในกิจกรรมต่าง ๆ เพื่อเพิ่มพูน ความรู้ประสบการณ์ในการสอน และเสริมสร้างทักษะให้กับนักศึกษาเพื่อให้ได้รับประสบการณ์ทางวิชาชีพในระหว่างเรียน (ตัวบ่งชี้ 3.1 ระบบและกลไกการบริการวิชาการเพื่อการพัฒนาท้องถิ่นชุมชนหรือสังคม) (5 คะแนน)

2) มีจำนวนชุมชนเป้าหมายที่ได้รับการพัฒนาอย่างต่อเนื่องตามแผนเสริมสร้างความสัมพันธ์กับชุมชน (ตัวบ่งชี้ 3.2 จำนวนชุมชนเป้าหมายที่ได้รับการพัฒนาอย่างต่อเนื่องตามแผนเสริมสร้างความสัมพันธ์กับชุมชน) (5 คะแนน) มีการบูรณาการบริการวิชาการจากหลายสาขาเพื่อพัฒนาชุมชน ก่อให้เกิดประโยชน์ในองค์รวม

จุดที่ควรพัฒนาและข้อเสนอแนะในการปรับปรุง

| ตัวบ่งชี้ | ข้อเสนอแนะในการปรับปรุง |
|-----------|---|
| 3.1 | ระบบและกลไกการบริการวิชาการเพื่อการพัฒนาท้องถิ่น ชุมชน หรือสังคม (5 คะแนน) |
| | คณะควรส่งเสริมให้มีโครงการบริการทางวิชาการที่สอดคล้องกับความต้องการของชุมชน สถานประกอบการ และทำให้เกิดการมีส่วนร่วม รวมถึงการสร้างเครือข่ายทางวิชาการเพื่อบูรณาการกับการเรียนการสอน อย่างต่อเนื่อง และส่งเสริมงานบริการวิชาการ มีการติดตาม และประเมินผลอย่างเป็นระบบ โดยยึดหลักตามแนวทางปรัชญาเศรษฐกิจพอเพียงให้สอดคล้องกับวิสัยทัศน์ของคณะ |
| 3.2 | จำนวนชุมชนเป้าหมายที่ได้รับการพัฒนาอย่างต่อเนื่องตามแผนเสริมสร้างความสัมพันธ์กับชุมชน (5 คะแนน) |
| | คณะควรนำผลการประเมินโครงการบริการวิชาการมาปรับปรุงหลักสูตร ตลอดจนปรับปรุงการจัดกิจกรรมรวมทั้ง กระบวนการเรียนการสอนให้สอดคล้องกับความต้องการของชุมชน และสถานประกอบการ และควรพัฒนางานบริการวิชาการอย่างต่อเนื่อง |
| | คณะควรให้ความสำคัญกับโครงการบริการวิชาการที่ก่อให้เกิดรายได้เพื่อให้เกิดความยั่งยืน ส่งเสริมการบูรณาการไปสู่การต่อยอดนวัตกรรมไปสู่เชิงพาณิชย์ |
| | คณะควรส่งเสริมการบูรณาการบริการวิชาการ กับการทำวิจัยและการอนุรักษ์ศิลปวัฒนธรรม |

องค์ประกอบที่ 4 การทำศิลปะและวัฒนธรรม

จุดแข็ง

1) คณะวิทยาการจัดการจัดการโครงการสืบทอดวัฒนธรรมอีสานผ่านการประกวดศิลป์ “อีสานมีดีแบบนี้ต้องโชว์” ที่สะท้อนความเป็นอีสาน นำเสนอผ่านสื่อ นอกจากจะได้คลิปวิดีโออีสานแล้วยังเป็นเผยแพร่ และการประชาสัมพันธ์คณะได้อย่างชัดเจน (ตัวบ่งชี้ 4.1 ระบบกลไกด้านศิลปวัฒนธรรมและความเป็นไทย)

แนวทางเสริมจุดแข็ง

| ตัวบ่งชี้ | ข้อเสนอแนะในการปรับปรุง |
|-----------|---|
| 4.1 | ระบบและกลไกด้านศิลปวัฒนธรรมและความเป็นไทย |
| | คณะควรส่งเสริมกิจกรรมการทำศิลปวัฒนธรรมที่ถือว่าเป็นจุดเด่นหรือสำคัญที่สุดของสกลนคร มาแนะนำผ่านกระบวนการเรียนรู้ของนักศึกษาตลอดจนการลงพื้นที่วิจัยของอาจารย์ จะช่วยสร้างองค์ความรู้ทางด้านการทำนุบำรุงศิลปวัฒนธรรมอีสาน แอ่งสกลให้เด่นชัดยิ่งขึ้น และสามารถต่อยอดสู่การอนุรักษ์ศิลปวัฒนธรรมสู่ระดับสากล (ตัวบ่งชี้ 4.1 ระบบกลไกด้านศิลปวัฒนธรรมและความเป็นไทย) |

องค์ประกอบที่ 5 การบริหารจัดการ

จุดแข็ง

คณะวิทยาการจัดการและหลักสูตรทุกหลักสูตรในคณะตระหนักและเห็นความสำคัญในการพัฒนาหลักสูตรตามผลลัพธ์การเรียนรู้ OBE

แนวทางเสริมจุดแข็ง

| ตัวบ่งชี้ | แนวทางการส่งเสริมจุดแข็ง |
|-----------|---|
| 5.1 | การจัดการเรียนรู้แบบบูรณาการกับการทำงาน (4 คะแนน) |
| | <ul style="list-style-type: none"> - คณะควรบูรณาการ การจัดการกิจกรรมการเรียนการสอน การวิจัย บริการวิชาการและทำนุบำรุงศิลปวัฒนธรรม ให้เกิดเป็นอัตลักษณ์ของคณะ มหาวิทยาลัยและ ต่อยอดเชิงพาณิชย์ เพื่อให้เกิดรายได้ และเพื่อให้เกิดเป็นรูปธรรมอย่างยั่งยืน - คณะควรส่งเสริมให้หลักสูตรจัดการเรียนการสอนในรายวิชาสหกิจศึกษา และส่งเสริมการทำความร่วมมือกับหน่วยงานภาครัฐและเอกชน เพื่อให้หลักสูตรสามารถผลิตบัณฑิตได้ตรงกับความต้องการของภาคอุตสาหกรรม ที่เกี่ยวข้องกับวิชาชีพของหลักสูตรทุกหลักสูตร |
| 5.2 | การบริหารของคณะเพื่อการกำกับติดตามผลลัพธ์ตามพันธกิจ กลุ่มสถาบัน และเอกลักษณ์ของคณะ (5 คะแนน) |
| | <ul style="list-style-type: none"> - คณะควรถอดบทเรียนจากการวิจัย การบริการวิชาการ และทำนุบำรุงศิลปวัฒนธรรม เพื่อค้นหาแนวปฏิบัติที่ดี เพื่อค้นหาจุดเด่น และพัฒนาไปสู่สากลอย่างต่อเนื่อง |

| ตัวบ่งชี้ | แนวทางการส่งเสริมจุดแข็ง |
|-----------|--|
| 5.3 | ระบบกำกับการประกันคุณภาพหลักสูตร (5 คะแนน) |
| | <p>- คณะควรนำผลการประกันคุณภาพไปปรับปรุงคุณภาพการจัดการจัดการเรียนการสอนอย่างเป็นรูปธรรม (Continuing Quality Improvement: CQI) เพื่อให้การพัฒนาอย่างต่อเนื่อง การเทียบเคียงกับสถาบัน (Benchmarking) การพิจารณาหาคู่แข่งที่มีบริบทที่คล้ายคลึงกัน และมีผลประกอบการที่ดีกว่า และกำกับติดตามและประเมินผลอย่างต่อเนื่องเพื่อให้เกิดการปรับปรุงและพัฒนาอย่างต่อเนื่องและให้เกิดความยั่งยืน</p> |
| | <p>- คณะควรกำกับ ติดตาม ส่งเสริมให้ทุกหลักสูตรติดตามความก้าวหน้าและ Up to date ตามประกาศต่าง ๆ การกำหนดมาตรฐานต่าง ๆ ในระดับอุดมศึกษา เช่น ประกาศคณะกรรมการมาตรฐานการอุดมศึกษา เรื่อง รายละเอียดผลลัพธ์การเรียนรู้ตามมาตรฐานคุณวุฒิระดับอุดมศึกษา พ.ศ. 2565 และตามประกาศกระทรวงการอุดมศึกษา วิทยาศาสตร์ วิจัยและนวัตกรรม เรื่อง หลักเกณฑ์ วิธีการและเงื่อนไขการจัดการศึกษาผ่านระบบเทคโนโลยีสารสนเทศ พ.ศ. 2565) เป็นต้น</p> |
| | <p>- คณะควรกำหนดให้หลักสูตร สาขาวิชา จัดทำแผนพัฒนาให้เป็นรูปธรรม ทั้งแผนพัฒนาหลักสูตร แผนพัฒนาอาจารย์ แผนบริหารความเสี่ยง ซึ่งจะช่วยให้ระบบการบริหาร โดยเฉพาะเรื่องการประกันคุณภาพมีการปรับปรุงและพัฒนาอย่างต่อเนื่องเข้มแข็งเป็นรูปธรรมชัดเจนยิ่งขึ้น</p> |
| | <p>- คณะควรวางแผนการพัฒนาคณาจารย์ และผู้บริหาร ตั้งแต่ระดับหลักสูตร ระดับสาขา เพื่อให้มีการพัฒนาระบบการประกันคุณภาพการศึกษาของคณะอย่างต่อเนื่อง</p> |

ข้อเสนอแนะจากการสัมภาษณ์อาจารย์

1. คณะพึงพิจารณาสนับสนุนห้องปฏิบัติการที่ทันสมัย เพียงพอ พร้อมใช้งาน ตามความต้องการของอาจารย์และนักศึกษาตามความเชี่ยวชาญของแต่ละหลักสูตร
2. คณะพึงพิจารณาสำรวจความต้องการและสนับสนุนงบประมาณในการจัดการด้านเทคโนโลยีดิจิทัล ที่จะช่วยสนับสนุนการเรียนการสอน การวิจัย และการบริการวิชาการที่ทันต่อความต้องการของอาจารย์และนักศึกษาตามความเชี่ยวชาญของแต่ละหลักสูตรให้มีประสิทธิภาพ ประสิทธิผล
3. คณะพึงพิจารณาส่งเสริมการจัดการเรียนการสอนในรายวิชาสหกิจศึกษาให้เป็นรูปธรรม สนับสนุนการทำ MOU ร่วมกับสถานประกอบการทั้งหน่วยงานภาครัฐและเอกชนที่เกี่ยวข้องกับความต้องการเฉพาะด้านของแต่ละหลักสูตร

แผนพัฒนาคุณภาพ (Improvement Plan) จากผลการประเมินคุณภาพการศึกษาภายใน ระดับคณะ วงรอบปีการศึกษา 2567
ใช้ในการจัดทำโครงการและกิจกรรมในปีการศึกษา 2567 ปีงบประมาณ 2568
คณะวิทยาการจัดการ มหาวิทยาลัยราชภัฏสกลนคร

องค์ประกอบที่ 1 การผลิตบัณฑิต

| ตัวบ่งชี้ วัดความสำเร็จ | ค่า เป้าหมาย/ คะแนน | ข้อเสนอแนะจากคณะกรรมการประเมิน | กิจกรรมโครงการเพื่อการ ดำเนินการ พัฒนา/แก้ไข/ปรับปรุง | ระยะเวลา ดำเนินการ | งบประมาณ | ผู้รับผิดชอบ |
|--|---------------------------|--|---|----------------------------|----------|-------------------------|
| <p>ตัวบ่งชี้ที่ 1.1 ผลการบริหารจัดการ หลักสูตรโดยรวม</p> <p>ตัวบ่งชี้ที่ 1.2 อาจารย์ประจำคณะที่มี คุณวุฒิปริญญาเอก</p> <p>ตัวบ่งชี้ที่ 1.3 อาจารย์ประจำคณะที่ ดำรงตำแหน่งทางวิชาการ</p> <p>ตัวบ่งชี้ที่ 1.4 จำนวนนักศึกษาเต็ม เวลาเทียบเท่าต่อจำนวนอาจารย์ ประจำ</p> <p>ตัวบ่งชี้ที่ 1.5 การบริการนักศึกษา ระดับปริญญาตรี</p> <p>ตัวบ่งชี้ที่ 1.6 กิจกรรมนักศึกษาระดับ ปริญญาตรี</p> | 5 | <p>จุดแข็ง คณะมีการส่งเสริมกิจกรรมการ เรียนการสอน และกิจกรรมเสริมหลักสูตรที่หลากหลาย และการให้บริการนักศึกษา</p> <p>ข้อเสนอแนะในการปรับปรุง ตัวบ่งชี้ที่ 1.1 คณะควรส่งเสริมให้ทุกหลักสูตร ดำเนินการตาม ประกาศคณะกรรมการมาตรฐานการอุดมศึกษา เรื่อง รายละเอียดผลลัพธ์การเรียนรู้ตามมาตรฐานคุณวุฒิ ระดับอุดมศึกษา พ.ศ. 2565 ซึ่ง ผลลัพธ์การเรียนรู้ตาม คุณวุฒิแต่ละระดับ ต้องสอดคล้องกับอัตลักษณ์ของ หลักสูตร สถาบันอุดมศึกษา วิชาชีพ ประเทศชาติ และ บริบทโลก ประกอบด้วย 4 ด้าน ได้แก่ 1) ความรู้ (Knowledge) 2) ทักษะ (Skill) 3) จริยธรรม (Ethics) 4) ลักษณะบุคคล (Character) และจัดการเรียนการ สอนโดยมุ่งผลลัพธ์การเรียนรู้ OBE ส่งเสริมการให้ ความรู้เกี่ยวกับการประกันคุณภาพการศึกษาแก่ อาจารย์และบุคลากร</p> | <p>โครงการพัฒนาความรู้ ทักษะด้านภาษาอังกฤษใน ศตวรรษที่ 21 ของนักศึกษา คณะวิทยาการจัดการ</p> | <p>ปีงบประมาณ 2569</p> | 150,000 | รองคณบดีฝ่าย วิชาการ |

| ตัวบ่งชี้ วัดความสำเร็จ | ค่า เป้าหมาย/ คะแนน | ข้อเสนอแนะจากคณะกรรมการประเมิน | กิจกรรมโครงการเพื่อการ ดำเนินการ พัฒนา/แก้ไข/ปรับปรุง | ระยะเวลา ดำเนินการ | งบประมาณ | ผู้รับผิดชอบ |
|---|---------------------------|--|---|-----------------------|----------|--------------|
| <p>ตัวบ่งชี้ที่ 1.7 การส่งเสริมสมรรถนะ และทักษะการใช้ภาษาอังกฤษ</p> <p>ตัวบ่งชี้ที่ 1.8 การส่งเสริมสมรรถนะ และทักษะด้านดิจิทัล</p> <p>ตัวบ่งชี้ที่ 1.9 ผลลัพธ์ของหลักสูตรที่ นักศึกษามีส่วนร่วมในการสร้า นวัตกรรม</p> <p>ตัวบ่งชี้ที่ 1.10 คุณภาพบัณฑิตตาม กรอบมาตรฐานคุณวุฒิ ระดับอุดมศึกษาแห่งชาติ (มร.สน.)</p> <p>ตัวบ่งชี้ที่ 1.11 ร้อยละของบัณฑิต ปริญญาตรีที่ได้ออกงานทำหรือประกอบ อาชีพอิสระภายใน 1 ปี (มร.สน.)</p> | | <p>ข้อเสนอแนะในการปรับปรุง ตัวบ่งชี้ที่ 1.2 คณะควรส่งเสริมสนับสนุนและกำกับติดตามแผนการ พัฒนาบุคลากรอย่างเป็นระบบ เพื่อให้อาจารย์ประจำ มีคุณวุฒิการศึกษาในระดับปริญญาเอกตามมาตรฐาน</p> <p>ข้อเสนอแนะในการปรับปรุง ตัวบ่งชี้ที่ 1.3 คณะควรส่งเสริมสนับสนุนและกำกับติดตามจัดทำแผน สนับสนุนให้บุคลากรเข้าสู่ตำแหน่งวิชาการที่ชัดเจน และมีการเสริมแรงให้มากขึ้นเช่น ค่าตอบแทน และ รางวัล เป็นต้น</p> <p>ข้อเสนอแนะในการปรับปรุง ตัวบ่งชี้ที่ 1.4 1. คณะควรวางแผนกลยุทธ์ในการรับนักศึกษาให้เป็นไป ตามแผนการรับนักศึกษาที่หลักสูตรและคณะได้ กำหนดไว้ 2. คณะควรวางแผนอัตรากำลังในตำแหน่งอาจารย์ ประจำ เพื่อให้สัดส่วนจำนวนนักศึกษาเต็มเวลาต่อ อาจารย์ประจำคณะให้เป็นไปตามมาตรฐานของกลุ่ม วิชาการบริหารธุรกิจ พาณิชยศาสตร์ การบัญชี การจัดการ การท่องเที่ยว เศรษฐศาสตร์ (25:1)</p> <p>ข้อเสนอแนะในการปรับปรุง ตัวบ่งชี้ที่ 1.5 คณะพึงพิจารณาหาแนวทางเพิ่มช่องทางการแสดง ความคิดเห็นและข้อเสนอแนะของนักศึกษาให้ หลากหลายช่องทางมากขึ้นทุกระดับ ทั้งในระดับ ปริญญาตรี ประกาศนียบัตร และระดับบัณฑิตศึกษา</p> | | | | |

| ตัวบ่งชี้ วัดความสำเร็จ | ค่า เป้าหมาย/ คะแนน | ข้อเสนอแนะจากคณะกรรมการประเมิน | กิจกรรมโครงการเพื่อการ ดำเนินการ พัฒนา/แก้ไข/ปรับปรุง | ระยะเวลา ดำเนินการ | งบประมาณ | ผู้รับผิดชอบ |
|----------------------------|---------------------------|---|---|-----------------------|----------|--------------|
| | | <p>เพื่อรับฟังเสียงสะท้อนในการปรับปรุงและพัฒนาการให้บริการการศึกษาทุกระดับให้มีประสิทธิภาพขึ้น</p> <p>ข้อเสนอแนะในการปรับปรุง ตัวบ่งชี้ที่ 1.6 คณะควรส่งเสริมการพัฒนาบัณฑิตระดับปริญญาตรี เพิ่มโครงการเสริมทักษะหรือโครงการเพิ่มสมรรถนะด้านวิชาชีพให้กับผู้เรียนในทุกสาขา สร้างโอกาสในการได้งานทำหรือประกอบอาชีพอิสระภายใน 1 ปี โดยการจัดกิจกรรมหรือสร้างโอกาสให้นักศึกษาได้ฝึกประสบการณ์ในแหล่งสถานประกอบการที่ดี มีอัตราการรองรับตำแหน่งงานให้นักศึกษาได้มีโอกาสในการทำงานเพิ่มมากขึ้น</p> <p>ข้อเสนอแนะในการปรับปรุง ตัวบ่งชี้ที่ 1.7 1. คณะพึงพิจารณาจัดทำแผนการเรียนการสอนและส่งเสริมกิจกรรมเพื่อเพิ่มทักษะด้านภาษาอังกฤษ ภาษาจีน ให้สามารถสื่อสารได้จริงเป็นรูปธรรม 2. คณะพึงพิจารณาควรวางแผนการสอนและส่งเสริมกิจกรรมเพื่อพัฒนาการวัดระดับภาษาอังกฤษของนักศึกษาทุกชั้นปี โดยเฉพาะนักศึกษาชั้นปีที่ 4 ให้มีผลการประเมินผ่านเกณฑ์ทุกวิชา (ร้อยละ 50)</p> <p>ข้อเสนอแนะในการปรับปรุง ตัวบ่งชี้ที่ 1.8 คณะพึงพิจารณาจัดทำแผนสนับสนุนการพัฒนาทักษะดิจิทัลของนักศึกษาด้วยตนเอง ภายใต้การกำกับดูแลของคณะ ให้เป็นรูปธรรมชัดเจน ตามประกาศ</p> | | | | |

| ตัวบ่งชี้ วัดความสำเร็จ | ค่า เป้าหมาย/ คะแนน | ข้อเสนอแนะจากคณะกรรมการประเมิน | กิจกรรมโครงการเพื่อการ ดำเนินการ พัฒนา/แก้ไข/ปรับปรุง | ระยะเวลา ดำเนินการ | งบประมาณ | ผู้รับผิดชอบ |
|----------------------------|---------------------------|---|---|-----------------------|----------|--------------|
| | | <p>กระทรวงการอุดมศึกษา วิทยาศาสตร์ วิจัยและนวัตกรรม เรื่อง หลักเกณฑ์ วิธีการและเงื่อนไขการจัดการศึกษาผ่านระบบเทคโนโลยีสารสนเทศ พ.ศ. 2565 ซึ่งรายละเอียดประกอบการจัดการเรียนรู้ ของหลักสูตรผ่านระบบเทคโนโลยีสารสนเทศ 6 ด้าน ได้แก่ 1) ด้านศาสตร์การสอนที่สอดคล้องกับผลลัพธ์การเรียนรู้ 2) ด้านการออกแบบเนื้อหา 3) ด้านการออกแบบกิจกรรมการเรียนรู้ 4) ด้านการออกแบบการวัดและประเมินผล 5) ด้านความพร้อมของสิ่งสนับสนุนการเรียนรู้ 5) ด้านความพร้อมของอุปกรณ์ เทคโนโลยี และทรัพยากรการเรียนรู้ ประกอบด้วย</p> <p>ข้อเสนอแนะในการปรับปรุง ตัวบ่งชี้ที่ 1.9 คณะควรสนับสนุนให้ทุกหลักสูตรให้นักศึกษามีส่วนร่วมในการสร้างนวัตกรรมที่ชุมชนยอมรับและมีการใช้ประโยชน์จากนวัตกรรมที่ชัดเจน และสามารถนำไปต่อยอดเชิงพาณิชย์ได้</p> <p>ข้อเสนอแนะในการปรับปรุง ตัวบ่งชี้ที่ 1.10 จากรายงานการประเมินคุณภาพการศึกษาภายใน คณะวิทยาการจัดการ ประจำปีการศึกษา 2567 (วงรอบปีการศึกษา 2567) พบว่า คณะได้รายงานตามกรอบมาตรฐานคุณวุฒิอุดมศึกษา พ.ศ. 2558 ตามกรอบมาตรฐานคุณวุฒิระดับอุดมศึกษาแห่งชาติ 5 ด้าน (หน้า 68) ได้แก่ 1) ด้านคุณธรรมจริยธรรม 2)</p> | | | | |

| ตัวบ่งชี้ วัดความสำเร็จ | ค่า เป้าหมาย/ คะแนน | ข้อเสนอแนะจากคณะกรรมการประเมิน | กิจกรรมโครงการเพื่อการ ดำเนินการ พัฒนา/แก้ไข/ปรับปรุง | ระยะเวลา ดำเนินการ | งบประมาณ | ผู้รับผิดชอบ |
|----------------------------|---------------------------|---|---|-----------------------|----------|--------------|
| | | <p>ด้านความรู้ 3) ด้านทักษะทางปัญญา 4) ด้านทักษะความสัมพันธ์ระหว่างบุคคลและความรับผิดชอบ และ 5) ด้านทักษะการวิเคราะห์เชิงตัวเลข การสื่อสาร และการใช้เทคโนโลยีสารสนเทศ ดังนั้น คณะควรส่งเสริมให้ทุกหลักสูตรดำเนินการตามประกาศคณะกรรมการมาตรฐานการอุดมศึกษา เรื่อง รายละเอียดผลลัพธ์การเรียนรู้ตามมาตรฐานคุณวุฒิระดับอุดมศึกษา พ.ศ. 2565 ซึ่ง ผลลัพธ์การเรียนรู้ตามคุณวุฒิแต่ละระดับต้องสอดคล้องกับอัตลักษณ์ของหลักสูตร สถาบันอุดมศึกษา วิชาชีพ ประเทศชาติ และบริบทโลก ประกอบด้วย 4 ด้าน ได้แก่ 1) ความรู้ (Knowledge) 2) ทักษะ (Skill) 3) จริยธรรม (Ethics) 4) ลักษณะบุคคล (Character) และตามประกาศกระทรวงการอุดมศึกษา วิทยาศาสตร์ วิจัยและนวัตกรรม เรื่อง หลักเกณฑ์ วิธีการและเงื่อนไขการจัดการศึกษาผ่านระบบเทคโนโลยีสารสนเทศ พ.ศ. 2565 ซึ่งรายละเอียดประกอบการจัดการเรียนรู้ของหลักสูตรผ่านระบบเทคโนโลยีสารสนเทศ 6 ด้าน ได้แก่ 1) ด้านศาสตร์การสอนที่สอดคล้องกับผลลัพธ์การเรียนรู้ 2) ด้านการออกแบบเนื้อหา 3) ด้านการออกแบบกิจกรรมการเรียนรู้ 4) ด้านการออกแบบการวัดและประเมินผล 5) ด้านความพร้อมของสิ่งสนับสนุนการเรียนรู้ 5) ด้านความพร้อมของอุปกรณ์ เทคโนโลยี</p> | | | | |

| ตัวบ่งชี้ วัดความสำเร็จ | ค่า เป้าหมาย/ คะแนน | ข้อเสนอแนะจากคณะกรรมการประเมิน | กิจกรรมโครงการเพื่อการ ดำเนินการ พัฒนา/แก้ไข/ปรับปรุง | ระยะเวลา ดำเนินการ | งบประมาณ | ผู้รับผิดชอบ |
|----------------------------|---------------------------|--|---|-----------------------|----------|--------------|
| | | <p>และทรัพยากรการเรียนรู้ ประกอบด้วย ข้อเสนอแนะในการปรับปรุง ตัวบ่งชี้ที่ 1.11 คณะพึง พิจารณาส่งเสริมโอกาสการมีงานทำหรือการประกอบ อาชีพอิสระ การเป็นผู้ประกอบการของนักศึกษาทุก ระดับ ทั้งระดับปริญญาตรีและบัณฑิตศึกษา (ระดับ บัณฑิตศึกษาประเมินสมรรถนะที่ได้รับการพัฒนา เพิ่มขึ้นตนและนำไปใช้ประโยชน์ในการพัฒนาองค์กร)</p> | | | | |

องค์ประกอบที่ 2 การวิจัย

| ตัวบ่งชี้ วัดความสำเร็จ | ค่า เป้าหมาย/ คะแนน | ข้อเสนอแนะจาก คณะกรรมการประเมิน | กิจกรรมโครงการเพื่อ การดำเนินการ พัฒนา/แก้ไข/ปรับปรุง | ระยะเวลา ดำเนินการ | งบประมาณ | ผู้รับผิดชอบ |
|--|---------------------------|--|---|-----------------------|----------|--|
| <p>ตัวบ่งชี้ที่ 2.1 ระบบและกลไกงานวิจัย งานสร้างสรรค์ หรือนวัตกรรม</p> <p>ตัวบ่งชี้ที่ 2.2 เงินสนับสนุนงานวิจัยและงานสร้างสรรค์</p> <p>ตัวบ่งชี้ที่ 2.3 ผลงานวิชาการของอาจารย์ประจำและนักวิจัย</p> <p>ตัวบ่งชี้ที่ 2.4 งานวิจัย งานสร้างสรรค์ หรือนวัตกรรมที่นำไปใช้ประโยชน์ต่อชุมชน</p> | 5.00 | <p>จุดแข็ง</p> <ol style="list-style-type: none"> 1. คณะมีการจัดสรรงบประมาณ เพื่อเป็นทุนวิจัยให้กับนักวิจัยรุ่นใหม่และอาจารย์ประจำคณะเป็นไปตาม เกณฑ์ที่กำหนด 2. คณะมีจำนวนเงินสนับสนุนงานวิจัยหรืองานสร้างสรรค์ได้รับงบประมาณทั้งจากหน่วยงานภายนอกและภายในสถาบัน 3. ผลงานวิจัยจำนวนมากได้รับการตีพิมพ์เผยแพร่ส่วนมากเป็นการทำวิจัยร่วมกันกับบุคลากรในคณะ <p>แนวทางเสริมจุดแข็งตัวบ่งชี้ที่ 2.3 คณะควรส่งเสริมให้ทุกหลักสูตรนำเสนอผลงานทางวิชาการให้มี impact factor ในระดับที่สูงขึ้น คณะควรส่งเสริมให้มีการเผยแพร่บทความวิจัยเพื่อการตีพิมพ์ในวารสารวิชาการระดับนานาชาติ ที่ปรากฏในฐานข้อมูลนานาชาติตามประกาศ ก.พ.อ. หรือระเบียบคณะกรรมการการอุดมศึกษาเพื่อพัฒนาและยกระดับคุณภาพงานวิชาการของคณะเพื่อให้ผลงานวิชาการของคณะได้รับการตีพิมพ์ในวารสารระดับชาติและในฐานข้อมูลสากลอย่างต่อเนื่อง ทั้งนี้เพื่อส่งเสริมให้บุคลากรสามารถนำผลงานดังกล่าวไปขอกำหนดตำแหน่งทางวิชาการให้ได้ตำแหน่งที่สูงขึ้น</p> <p>แนวทางเสริมจุดแข็งตัวบ่งชี้ที่ 2.4 คณะควรส่งเสริมผลงานวิจัย งานสร้างสรรค์ หรือนวัตกรรมที่ต่อยอดเชิงพาณิชย์และก่อให้เกิดรายได้ เพื่อให้เกิดความยั่งยืน</p> | โครงการพัฒนาสมรรถนะการวิจัยของบุคลากร | ปีงบประมาณ 2569 | 10,000 | รองคณบดีฝ่ายวิจัยและประกันคุณภาพการศึกษา |

องค์ประกอบที่ 3 การบริการวิชาการ

| ตัวบ่งชี้ วัดความสำเร็จ | ค่า เป้าหมาย/ คะแนน | ข้อเสนอแนะจากคณะกรรมการประเมิน | กิจกรรมโครงการเพื่อ การดำเนินการ พัฒนา/แก้ไข/ ปรับปรุง | ระยะเวลา ดำเนินการ | งบประมาณ | ผู้รับผิดชอบ |
|--|---------------------------|---|--|-----------------------|----------|----------------------|
| ตัวบ่งชี้ที่ 3.1 ระบบ และกลไกการบริการ วิชาการเพื่อการพัฒนา ท้องถิ่น ชุมชน หรือ สังคม ตัวบ่งชี้ที่ 3.2 ชุมชน เป้าหมายที่ได้รับการ พัฒนาอย่างต่อเนื่อง ตามแผนเสริมสร้าง ความสัมพันธ์กับชุมชน | 5.00 | จุดแข็ง 1. คณะส่งเสริมการให้บริการทางวิชาการโดยให้อาจารย์ และนักศึกษามีส่วนร่วมในกิจกรรมต่าง ๆ เพื่อเพิ่มพูน ความรู้ ประสบการณ์ในการสอน และเสริมสร้างทักษะให้กับนักศึกษา เพื่อให้ได้รับประสบการณ์ทางวิชาชีพในระหว่างเรียน 2. มีจำนวนชุมชนเป้าหมายที่ได้รับการพัฒนาอย่าง ต่อเนื่องตามแผนเสริมสร้างความสัมพันธ์กับชุมชน มีการบูรณา การบริการวิชาการจากหลายสาขาเพื่อพัฒนาชุมชน ก่อให้เกิด ประโยชน์ในองค์กรวม แนวทางเสริมจุดแข็ง ตัวบ่งชี้ที่ 3.1 คณะควรส่งเสริมให้มีโครงการบริการทางวิชาการที่ สอดคล้องกับความต้องการของชุมชน สถานประกอบการ และทำ ให้เกิดการมีส่วนร่วม รวมถึงการสร้างเครือข่ายทางวิชาการเพื่อ บูรณาการกับการเรียนการสอน อย่างต่อเนื่อง และส่งเสริมงาน บริการวิชาการ มีการติดตาม และประเมินผลอย่างเป็นระบบ โดย ยึดหลักตามแนวทางปรัชญาเศรษฐกิจพอเพียงให้สอดคล้องกับ วิสัยทัศน์ของคณะ | โครงการคลังวัฒนธรรม | ปีงบประมาณ 2569 | 200,000 | นางธิติมา รจนา |
| | | | ชุมชนบ้านท่าวัด สู่การ สืบสานอย่างยั่งยืน | ปีงบประมาณ 2569 | 200,000 | ดร.ปวีดา วิปชชา |
| | | | โครงการการพัฒนา เทคโนโลยีการเพาะ ขยายพันธุ์เห็ดป่ามูลค่า สูง เพื่อความมั่นคงทาง อาหารในชุมชนป่า เศรษฐกิจครอบครัว บ้าน บัว อำเภอกุดบาก จังหวัดสกลนคร | ปีงบประมาณ 2569 | 216,100 | อ.กันย์ทิพา ชวพันธุ์ |
| | | | โครงการส่งเสริมและ พัฒนาผลิตภัณฑ์สมุนไพร พื้นถิ่น ชุมชนบ้านหนอง บัว | ปีงบประมาณ 2569 | 225,000 | ผศ.เมธาวี ยี่มิน |
| | | | โครงการพัฒนา ผลิตภัณฑ์โดยนวัตกรรม ลายผ้าเพื่อการเพิ่มมูลค่า ทางเศรษฐกิจ | ปีงบประมาณ 2569 | 300,000 | อ.ศศิกันต์ สังข์ทอง |

| ตัวบ่งชี้ วัดความสำเร็จ | ค่า เป้าหมาย/ คะแนน | ข้อเสนอแนะจากคณะกรรมการประเมิน | กิจกรรมโครงการเพื่อ การดำเนินการ พัฒนา/แก้ไข/ ปรับปรุง | ระยะเวลา ดำเนินการ | งบประมาณ | ผู้รับผิดชอบ |
|----------------------------|---------------------------|---|---|---|--|--|
| | | <p>แนวทางเสริมจุดแข็ง ตัวบ่งชี้ที่ 3.2</p> <p>คณะควรนำผลการประเมินโครงการบริการวิชาการมาปรับปรุงหลักสูตร ตลอดจนปรับปรุงการจัดกิจกรรมรวมทั้งกระบวนการเรียนการสอนให้สอดคล้องกับความต้องการของชุมชน และสถานประกอบการ และควรพัฒนางานบริการวิชาการอย่างต่อเนื่อง</p> <p>คณะควรให้ความสำคัญกับโครงการบริการวิชาการที่ก่อให้เกิดรายได้เพื่อให้เกิดความยั่งยืน ส่งเสริมการบูรณาการไปสู่การต่อยอดนวัตกรรมไปสู่เชิงพาณิชย์</p> <p>คณะควรส่งเสริมการบูรณาการบริการวิชาการ กับการทำวิจัยและการอนุรักษ์ศิลปวัฒนธรรม</p> | <p>โครงการการสร้างมูลค่า เศษผ้าเหลือทิ้ง สู่ ผลิตภัณฑ์ผ้าอ้อมคราม สร้างสรรค์ด้วยนวัตกรรม และเทคโนโลยี</p> <p>โครงการพัฒนา ผลิตภัณฑ์ถั่วลิสงแปรรูป เพื่อเพิ่มมูลค่าและขยาย ตลาดสู่ผู้บริโภคยุคใหม่</p> <p>โครงการพัฒนาระบบ IoT และมาตรฐาน มผช. ผลิตภัณฑ์ลูกอมจาก น้ำผึ้งโพรงภูเขา เพื่อ เพิ่มมูลค่าและขยาย ตลาดเชิงพาณิชย์</p> <p>โครงการพัฒนารูปแบบ และบรรจุภัณฑ์ปลาป่น สมุนไพรเพื่อยกระดับ สินค้าชุมชน</p> | <p>ปีงบประมาณ 2569</p> <p>ปีงบประมาณ 2569</p> <p>ปีงบประมาณ 2569</p> <p>ปีงบประมาณ 2569</p> | <p>300,000</p> <p>420,000</p> <p>300,000</p> | <p>ผศ.ดร.ศุภมิตร บุญทา</p> <p>อ.นาฏลดดา เรืองชาญ</p> <p>ผศ.ศักดิ์ดาเดช กุลากุล</p> |

องค์ประกอบที่ 4 การทำนุบำรุงศิลปะและวัฒนธรรม

| ตัวบ่งชี้ วัดความสำเร็จ | ค่า เป้าหมาย/ คะแนน | ข้อเสนอแนะจากคณะกรรมการประเมิน | กิจกรรมโครงการเพื่อการ ดำเนินการ พัฒนา/แก้ไข/ปรับปรุง | ระยะเวลา ดำเนินการ | งบประมาณ | ผู้รับผิดชอบ |
|--|---------------------------|---|--|-----------------------|----------|--------------------------------|
| ตัวบ่งชี้ที่ 4.1 ระบบและ กลไกด้านศิลปวัฒนธรรม และความเป็นไทย | 5.00 | <p>จุดแข็ง</p> <p>1. คณะวิทยาการจัดการจัดการจัดโครงการสืบทอดวัฒนธรรมอีสานผ่านการประกวดคลิป “อีสานมีดีแบบนี้ต้องโชว์” ที่สะท้อนความเป็นอีสาน นำเสนอผ่านสื่อ นอกจากจะได้คลิปวิดีโออีสานแล้วยังเป็นเผยแพร่ และการประชาสัมพันธ์คณะได้อย่างชัดเจน</p> <p>ข้อเสนอแนะในการปรับปรุง ตัวบ่งชี้ที่ 4.1 คณะควรส่งเสริมกิจกรรมการทำนุศิลปวัฒนธรรมที่ถือว่าเป็นจุดเด่นหรือสำคัญที่สุดของสกลนคร มานำเสนอผ่านกระบวนการ เรียนรู้ของนักศึกษาตลอดจนการลงพื้นที่วิจัยของอาจารย์ จะช่วยสร้างองค์ความรู้ทางด้านการทำนุบำรุงศิลปวัฒนธรรมอีสาน แอ่งสกลให้เด่นชัดยิ่งขึ้น และสามารถต่อยอดสู่การอนุรักษ์ศิลปวัฒนธรรมสู่ระดับสากล</p> | โครงการสนับสนุนด้าน กิจการนักศึกษา คณะ วิทยาการจัดการ | ปีงบประมาณ 2569 | 310,000 | รองคณบดีฝ่าย กิจการนักศึกษา |
| | | | โครงการสร้างพื้นฐาน คุณลักษณะคนไทยที่พึง ประสงค์ให้กับนักศึกษา | ปีงบประมาณ 2569 | 100,000 | รองคณบดีฝ่าย กิจการนักศึกษา |

องค์ประกอบที่ 5 การบริหารจัดการ

| ตัวบ่งชี้ วัดความสำเร็จ | ค่า เป้าหมาย/ คะแนน | ข้อเสนอแนะจากคณะกรรมการประเมิน | กิจกรรมโครงการเพื่อการ ดำเนินการ พัฒนา/แก้ไข/ปรับปรุง | ระยะเวลา ดำเนินการ | งบประมาณ | ผู้รับผิดชอบ |
|--|---------------------------|---|---|-----------------------|----------|--|
| ตัวบ่งชี้ที่ 5.1 การจัดการ เรียนรู้แบบบูรณาการกับ การทำงาน ตัวบ่งชี้ที่ 5.2 การบริหาร ของคณะเพื่อการกำกับ ติดตามผลลัพธ์ตามพันธกิจ กลุ่มสถาบันและเอกลักษณ์ ของคณะ ตัวบ่งชี้ที่ 5.3 ระบบกำกับ การประกันคุณภาพ หลักสูตร | 4.67 | <p>จุดแข็ง คณะวิทยาการจัดการและหลักสูตรทุกหลักสูตรในคณะตระหนัก และเห็นความสำคัญในการพัฒนาหลักสูตรตามผลลัพธ์การเรียนรู้ OBE</p> <p>แนวทางเสริมจุดแข็ง ตัวบ่งชี้ที่ 5.1 คณะควรบูรณาการ การจัดการกิจกรรมการเรียนการสอน การ วิจัย บริการวิชาการและทำนุบำรุงศิลปวัฒนธรรม ให้เกิดเป็นอัต ลักษณ์ของคณะ มหาวิทยาลัยแล ต่อยอดเชิงพาณิชย์ เพื่อให้เกิด รายได้ และเพื่อให้เกิดเป็นรูปธรรมอย่างยั่งยืน</p> <p>คณะควรส่งเสริมให้หลักสูตรจัดการเรียนการสอนในรายวิชา สหกิจศึกษา และส่งเสริมการทำความร่วมมือกับหน่วยงานภาครัฐ และเอกชน เพื่อให้หลักสูตรสามารถผลิตบัณฑิตได้ตรงกับความ ต้องการของภาคอุตสาหกรรม ที่เกี่ยวข้องกับวิชาชีพของหลักสูตร ทุกหลักสูตร</p> <p>แนวทางเสริมจุดแข็ง ตัวบ่งชี้ที่ 5.2 คณะควรถอด บทเรียนจากการวิจัย การบริการวิชาการและทำนุบำรุง ศิลปวัฒนธรรมเพื่อค้นหาแนวปฏิบัติที่ดี เพื่อค้นหาจุดเด่น และ พัฒนาไปสู่สากล อย่างต่อเนื่อง</p> | โครงการพัฒนาศักยภาพ บุคลากรของคณะ วิทยาการจัดการ เพื่อ เตรียมความพร้อมการ ประกันคุณภาพสู่เกณฑ์ คุณภาพการศึกษาเพื่อการ ดำเนินการที่เป็นเลิศ (EdPEX) | ปีงบประมาณ 2569 | 10,000 | รองคณบดีฝ่าย วิจัยและประกัน คุณภาพ การศึกษา |

| ตัวบ่งชี้ วัดความสำเร็จ | ค่า เป้าหมาย/ คะแนน | ข้อเสนอแนะจากคณะกรรมการประเมิน | กิจกรรมโครงการเพื่อการ ดำเนินการ พัฒนา/แก้ไข/ปรับปรุง | ระยะเวลา ดำเนินการ | งบประมาณ | ผู้รับผิดชอบ |
|----------------------------|---------------------------|--|---|-----------------------|----------|--------------|
| | | <p>แนวทางเสริมจุดแข็ง ตัวบ่งชี้ที่ 5.3</p> <p>คณะกรรมการนำผลการประกันคุณภาพไปปรับปรุงคุณภาพการจัดกิจกรรมการเรียนการสอนอย่างเป็นรูปธรรม (Continuing Quality Improvement: CQI) เพื่อให้การพัฒนาอย่างต่อเนื่อง การเทียบเคียงกับสถาบัน (Benchmarking) การพิจารณาหาคู่แข่งที่มีบริบทที่คล้ายคลึงกัน และมีผลประกอบการที่ดีกว่า และกำกับติดตามและประเมินผลอย่างต่อเนื่องเพื่อให้เกิดการปรับปรุงและพัฒนาอย่างต่อเนื่องและให้เกิดความยั่งยืน</p> <p>คณะควรกำกับ ติดตาม ส่งเสริมให้ทุกหลักสูตรติดตามความก้าวหน้าและ Up to date ตามประกาศต่าง ๆ การกำหนดมาตรฐานต่าง ๆ ในระดับอุดมศึกษา เช่น ประกาศคณะกรรมการมาตรฐานการอุดมศึกษา เรื่อง รายละเอียดผลลัพธ์การเรียนรู้ตามมาตรฐานคุณวุฒิระดับอุดมศึกษา พ.ศ. 2565 และตามประกาศกระทรวงการอุดมศึกษา วิทยาศาสตร์ วิจัยและนวัตกรรม เรื่อง หลักเกณฑ์ วิธีการและเงื่อนไขการจัดการศึกษาผ่านระบบเทคโนโลยีสารสนเทศ พ.ศ. 2565) เป็นต้น</p> <p>คณะควรกำหนดให้หลักสูตร สาขาวิชา จัดทำแผนพัฒนาให้เป็นรูปธรรม ทั้งแผนพัฒนาหลักสูตร แผนพัฒนาอาจารย์ แผนบริหารความเสี่ยง ซึ่งจะช่วยให้ระบบการบริหาร โดยเฉพาะ เรื่องการประกันคุณภาพมีการปรับปรุงและพัฒนาอย่างต่อเนื่อง เข้มแข็งเป็นรูปธรรมชัดเจนยิ่งขึ้น</p> | | | | |

| ตัวบ่งชี้ วัดความสำเร็จ | ค่า เป้าหมาย/ คะแนน | ข้อเสนอแนะจากคณะกรรมการประเมิน | กิจกรรมโครงการเพื่อการ ดำเนินการ พัฒนา/แก้ไข/ปรับปรุง | ระยะเวลา ดำเนินการ | งบประมาณ | ผู้รับผิดชอบ |
|----------------------------|---------------------------|---|---|-----------------------|----------|--------------|
| | | คณะกรรมการวางแผนการพัฒนาคณากร และผู้บริหาร ตั้งแต่ ระดับหลักสูตร ระดับสาขา เพื่อให้มีการพัฒนาระบบการประกัน คุณภาพการศึกษาของคณะอย่างต่อเนื่อง | | | | |

ภาคผนวก

คำสั่งคณะกรรมการจัดการ

แต่งตั้งคณะกรรมการจัดทำแผนพัฒนาคุณภาพ (Improvement Plan)

จากผลการประเมินคุณภาพการศึกษาภายในระดับคณะ

ประจำปีการศึกษา 2567



คำสั่งคณะวิทยาการจัดการ

ที่ ๓๗/๒๕๖๘

เรื่อง แต่งตั้งคณะกรรมการจัดทำแผนพัฒนาคุณภาพ (Improvement Plan)
จากผลการประเมินคุณภาพการศึกษาภายใน ระดับคณะ ปีการศึกษา ๒๕๖๗

เพื่อให้การดำเนินงานจัดทำแผนพัฒนาคุณภาพ (Improvement Plan) จากผลการประเมินคุณภาพการศึกษาภายใน ระดับคณะ ปีการศึกษา ๒๕๖๗ ของ คณะวิทยาการจัดการ มหาวิทยาลัยราชภัฏสกลนคร ดำเนินไปด้วยความเรียบร้อย มีประสิทธิภาพ และบรรลุวัตถุประสงค์ของคณะ อาศัยอำนาจความตามในมาตรา ๓๖ แห่งพระราชบัญญัติมหาวิทยาลัยราชภัฏ ๒๕๔๗ และคำสั่งสภามหาวิทยาลัยราชภัฏสกลนครที่ ๔/๒๕๖๔ ลงวันที่ ๒๖ มีนาคม ๒๕๖๔ จึงแต่งตั้งบุคคลดังต่อไปนี้ เป็นคณะกรรมการดำเนินงาน ประกอบด้วย

| | |
|---------------------------------------|---------------------|
| ๑. คณบดีคณะวิทยาการจัดการ | ประธานกรรมการ |
| ๒. รองคณบดีฝ่ายวิจัยและประกันคุณภาพ | รองประธานกรรมการ |
| ๓. รองคณบดีฝ่ายแผนงานและบริการวิชาการ | กรรมการ |
| ๔. รองคณบดีฝ่ายวิชาการ | กรรมการ |
| ๕. รองคณบดีฝ่ายกิจการนักศึกษา | กรรมการ |
| ๖. หัวหน้าสำนักงานคณบดี | กรรมการ |
| ๗. นางสุพิชญา นิลจินดา | กรรมการและเลขานุการ |
| ๘. นางรุจิรา จงคล้ายกลาง | กรรมการและเลขานุการ |
| ๙. นางสาวอริษฐาน ทองเชื้อ | กรรมการและเลขานุการ |
| ๑๐. นางสาวกัญญ์ทิพา ขวพันธ์ุ | กรรมการและเลขานุการ |
| ๑๑. นางสาวม่อนมณี ซีแก้ว | กรรมการและเลขานุการ |
| ๑๒. นายธิตพงษ์ สมจันทร์ | กรรมการและเลขานุการ |

มีหน้าที่

๑. วางแผนเพื่อการดำเนินงานพัฒนา แก้ไข และปรับปรุง จากผลการประเมินคุณภาพการศึกษาภายใน ระดับคณะ ปีการศึกษา ๒๕๖๗

๒. ดำเนินการแก้ไขและปรับปรุง ตามข้อเสนอแนะของคณะกรรมการประเมินคุณภาพภายใน เพื่อให้บรรลุเป้าหมายที่กำหนดไว้

๓. ติดตามตรวจสอบผลการดำเนินการพัฒนา แก้ไข และปรับปรุงอย่างต่อเนื่อง

ทั้งนี้ ตั้งแต่บัดนี้เป็นต้นไป

สั่ง ณ วันที่ ๔ กรกฎาคม พ.ศ. ๒๕๖๘


(ผู้ช่วยศาสตราจารย์ ดร.สามารถ อัยกร)
คณบดีคณะวิทยาการจัดการ