



0 12770

คณะวิทยาการจัดการ
รับเลขที่ 276
วันที่รับ 30 พ.ค. 60
เวลา 18.20

บันทึกข้อความ

ส่วนราชการ งานบริหารทั่วไป สำนักงานผู้อำนวยการ สถาบันวิจัยและพัฒนา IP-Phone ๒๖๑

ที่ ศธ ๐๕๔๒.๐๘/ว๒๘๗ วันที่ ๒๙ พฤษภาคม ๒๕๖๐

เรื่อง ขอเชิญเข้าร่วมและขอความอนุเคราะห์ประชาสัมพันธ์อาจารย์ผู้สนใจการพัฒนาโจทย์งานวิจัยและร่วมดำเนินโครงการวิจัยเพื่อท้องถิ่นในบริบทของโครงการท่องเที่ยววิถีชาวนาไทย

เรียน คณบดีคณะวิทยาการจัดการ

ด้วยทาง พล.อ.อ.ประจิน จั่นตอง รองนายกรัฐมนตรี และสำนักงานกองทุนสนับสนุนการวิจัย (สกว.) มีแนวนโยบายเตรียมพร้อมเพื่อเป็นที่ปรึกษาสร้างคนและผลงานวิจัย ปรับการบริหารจัดการและรูปแบบงานวิจัยให้ใช้ประโยชน์ได้เร็วขึ้น โดยเฉพาะชุมชนพื้นที่ เพื่อสร้างความมั่นคง มั่งคั่ง ยั่งยืน สร้างมูลค่าเพิ่มให้กับสินค้าและผลิตภัณฑ์ พร้อมสร้างตลาดประชารัฐ จากเหตุผลดังกล่าวข้างต้นทาง สกว.จึงหนุนกระตุ้นเศรษฐกิจ ด้วยโครงการการท่องเที่ยววิถีชาวนาไทยขึ้น ซึ่งหนึ่งในพื้นที่นำร่องดังกล่าวคือ ตำบลไโฮหย่อง อำเภอพังโคน จังหวัดสกลนคร ความละเอียดแจ้งแล้วนั้น

การนี้ ทางสถาบันวิจัยและพัฒนา จึงขอเรียนเชิญท่านและขอความอนุเคราะห์ทางหน่วยงานท่านสำรวจผู้ที่สนใจการพัฒนาโจทย์งานวิจัยและร่วมดำเนินโครงการวิจัยเพื่อท้องถิ่นในบริบทของโครงการท่องเที่ยววิถีชาวนาไทย ร่วมกับชุมชนตำบลไโฮหย่อง มหาวิทยาลัยราชภัฏนครราชสีมา วิทยาเขตสกลนคร และ สกว. ในวันที่ ๑๔ มิถุนายน ๒๕๖๐ เวลา ๐๙.๐๐ น ณ ศูนย์เรียนรู้การเพิ่มประสิทธิภาพการผลิตสินค้าเกษตร (ศพก.) ตำบลไโฮหย่อง อำเภอพังโคน จังหวัดสกลนคร โปรดส่งแบบสำรวจกลับมายังสถาบันวิจัยและพัฒนา ภายในวันที่ ๘ มิถุนายน ๒๕๖๐ เพื่อทางสถาบันฯ จักได้ดำเนินการในส่วนที่เกี่ยวข้องต่อไป หากมีข้อสอบถามเพิ่มเติมติดต่อคุณอัสสรา นามไธสง โทรศัพท์ ๐๙๘ ๑๐๕ ๕๔๓๔

จึงเรียนมาเพื่อโปรดพิจารณา

(อาจารย์ ดร.มาลี ศรีพรหม)

ผู้อำนวยการสถาบันวิจัยและพัฒนา

เรียน คณบดีคณะวิทยาการจัดการ

เพื่อโปรดทราบ

เพื่อโปรดพิจารณา

.....
น.ม.ใจ
31 พ.ค. 60

แจ้งให้รับทราบมติที่ประชุม
เพื่อขอความเห็นชอบโครงการวิจัย
วิจัยชุมชน

นายชัยณรงค์ พูลเกษม

รองคณบดีฝ่ายนโยบายและแผน รักษาราชการแทน

คณบดีคณะวิทยาการจัดการ

31 / 05 / 60

มอบคณบดีฯ
ประชาสัมพันธ์ ประธานสภาวิชาทุกสาขา

.....
นางเมธาวี ยี่มิน

แบบสำรวจผู้สนใจเข้าร่วมพัฒนาโครงการท่องเที่ยววิถีชาวนาไทย

ในวันที่ ๑๔ มิถุนายน ๒๕๖๐ เวลา ๐๙.๐๐ น ณ ศูนย์เรียนรู้การเพิ่มประสิทธิภาพการผลิตสินค้าเกษตร (ศพก.)

ตำบลไฮหย่อง อำเภอพังโคน จังหวัดสกลนคร

สาขาวิชา..... คณะ.....

๑. ชื่อ-สกุล.....ตำแหน่ง.....เบอร์โทรศัพท์.....E-mail.....
๒. ชื่อ-สกุล.....ตำแหน่ง.....เบอร์โทรศัพท์.....E-mail.....
๓. ชื่อ-สกุล.....ตำแหน่ง.....เบอร์โทรศัพท์.....E-mail.....
๔. ชื่อ-สกุล.....ตำแหน่ง.....เบอร์โทรศัพท์.....E-mail.....
๕. ชื่อ-สกุล.....ตำแหน่ง.....เบอร์โทรศัพท์.....E-mail.....
๖. ชื่อ-สกุล.....ตำแหน่ง.....เบอร์โทรศัพท์.....E-mail.....
๗. ชื่อ-สกุล.....ตำแหน่ง.....เบอร์โทรศัพท์.....E-mail.....

หากมีรายชื่อมากกว่านี้ สามารถเขียนหรือพิมพ์เพิ่มเติมได้

ขอความอนุเคราะห์ข้อมูลภายในวันที่ ๘ มิถุนายน ๒๕๖๐ คุณอัสมรา นามไธสง โทรศัพท์ ๐๙๘ ๑๐๕ ๕๔๓๔

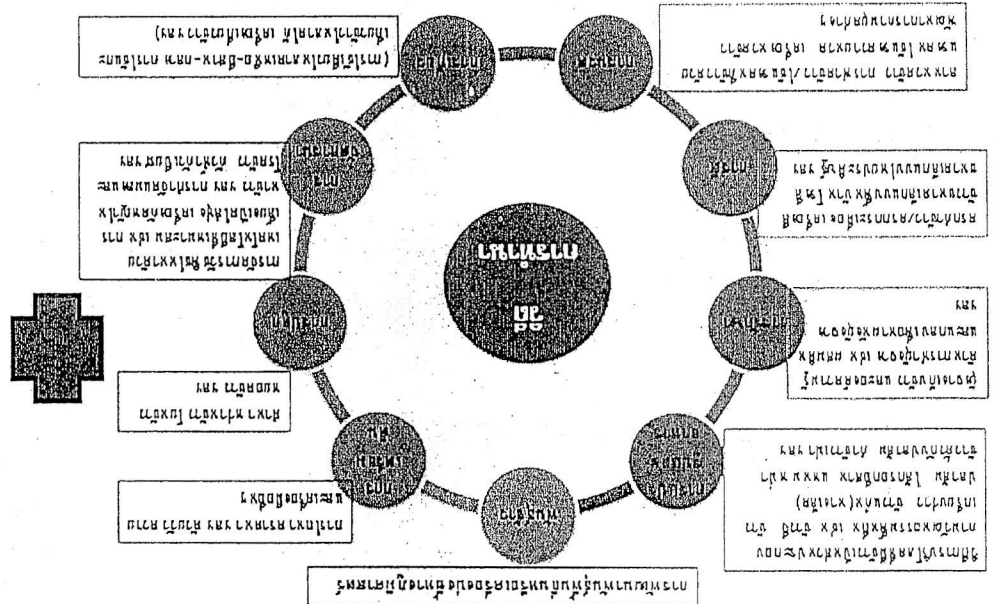
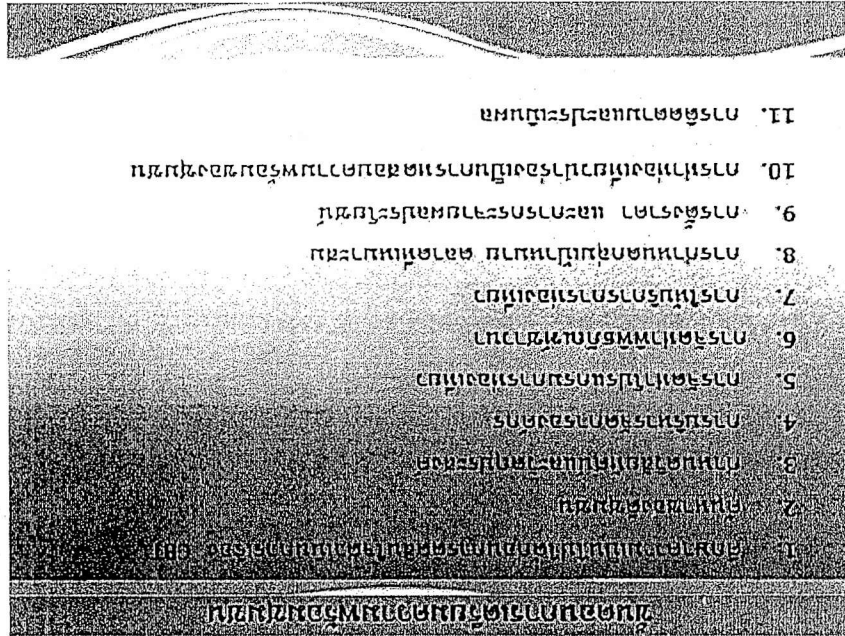


การท่องเที่ยววิถีชาวนา

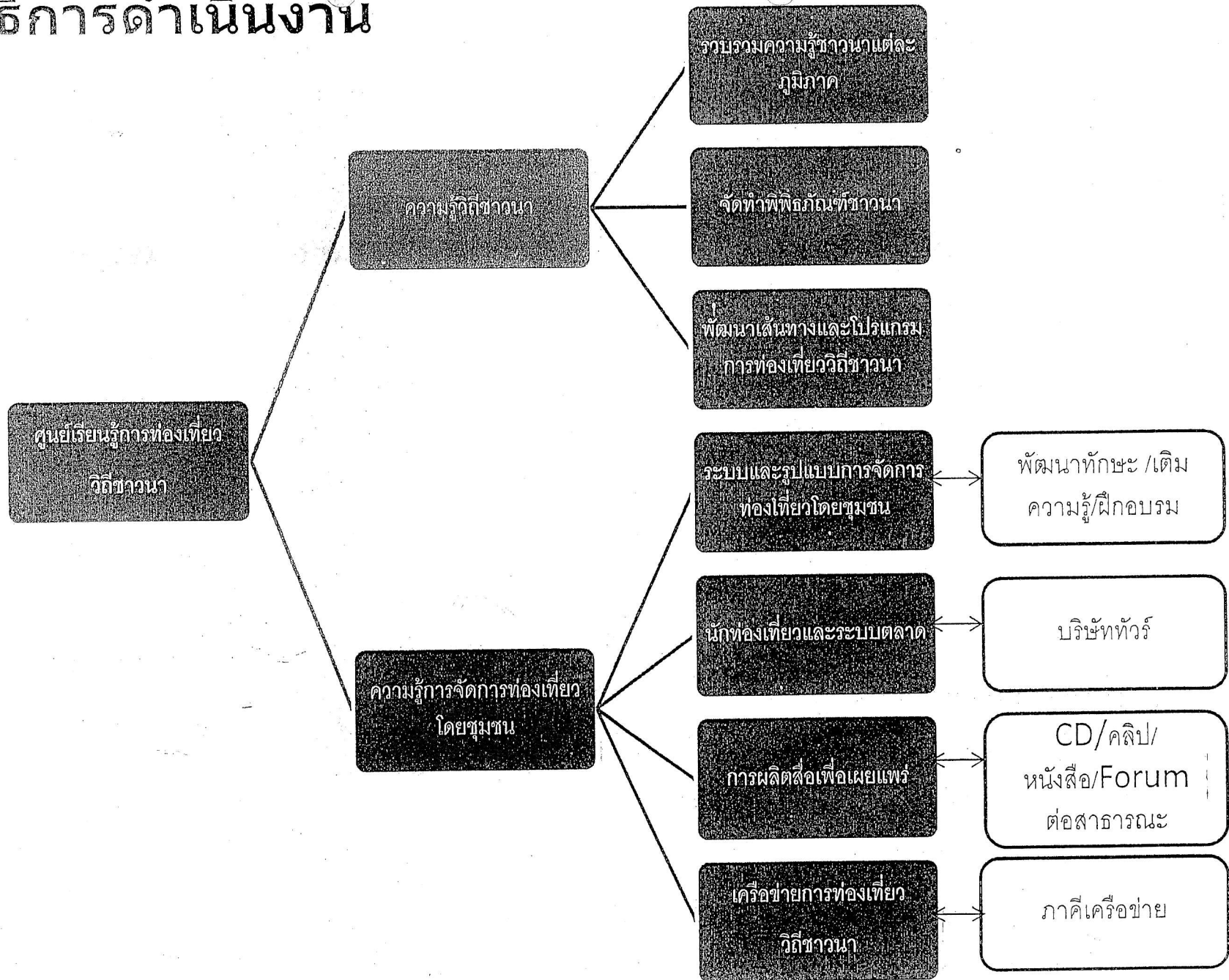
ฝ้ายวิจัยเพื่อท่องเที่ยว สกทว.



កងកម្មវិធីស្រាវជ្រាវស្រាវជ្រាវ



วิธีการดำเนินงาน



บทเรียนที่ ๓: การจัดการห่วงโซ่อุปทานแบบบูรณาการ

การบูรณาการห่วงโซ่อุปทานแบบบูรณาการ (Supply Chain Integration) เป็นกระบวนการที่องค์กรในห่วงโซ่อุปทานทำงานร่วมกันอย่างใกล้ชิด เพื่อเพิ่มประสิทธิภาพ ลดต้นทุน และปรับปรุงการบริการลูกค้า การบูรณาการห่วงโซ่อุปทานสามารถทำได้ทั้งในระดับองค์กรเดียว และในระดับห่วงโซ่อุปทานทั้งระบบ การบูรณาการห่วงโซ่อุปทานแบบบูรณาการมีลักษณะสำคัญ ดังนี้ 1. การสื่อสารข้อมูลที่ดี 2. การทำงานร่วมกันอย่างใกล้ชิด 3. การลดความซ้ำซ้อน 4. การเพิ่มประสิทธิภาพ การบูรณาการห่วงโซ่อุปทานแบบบูรณาการสามารถทำได้ทั้งในระดับองค์กรเดียว และในระดับห่วงโซ่อุปทานทั้งระบบ การบูรณาการห่วงโซ่อุปทานแบบบูรณาการมีลักษณะสำคัญ ดังนี้ 1. การสื่อสารข้อมูลที่ดี 2. การทำงานร่วมกันอย่างใกล้ชิด 3. การลดความซ้ำซ้อน 4. การเพิ่มประสิทธิภาพ การบูรณาการห่วงโซ่อุปทานแบบบูรณาการสามารถทำได้ทั้งในระดับองค์กรเดียว และในระดับห่วงโซ่อุปทานทั้งระบบ การบูรณาการห่วงโซ่อุปทานแบบบูรณาการมีลักษณะสำคัญ ดังนี้ 1. การสื่อสารข้อมูลที่ดี 2. การทำงานร่วมกันอย่างใกล้ชิด 3. การลดความซ้ำซ้อน 4. การเพิ่มประสิทธิภาพ

กรณีศึกษา: การบูรณาการห่วงโซ่อุปทานของบริษัท X

บริษัท X เป็นบริษัทที่ผลิตและจำหน่ายสินค้าโภคภัณฑ์ การบูรณาการห่วงโซ่อุปทานของ บริษัท X ได้ดำเนินการดังนี้ 1. การสื่อสารข้อมูลที่ดี 2. การทำงานร่วมกันอย่างใกล้ชิด 3. การลดความซ้ำซ้อน 4. การเพิ่มประสิทธิภาพ การบูรณาการห่วงโซ่อุปทานของ บริษัท X สามารถทำได้ทั้งในระดับองค์กรเดียว และในระดับห่วงโซ่อุปทานทั้งระบบ การบูรณาการห่วงโซ่อุปทานของ บริษัท X มีลักษณะสำคัญ ดังนี้ 1. การสื่อสารข้อมูลที่ดี 2. การทำงานร่วมกันอย่างใกล้ชิด 3. การลดความซ้ำซ้อน 4. การเพิ่มประสิทธิภาพ การบูรณาการห่วงโซ่อุปทานของ บริษัท X สามารถทำได้ทั้งในระดับองค์กรเดียว และในระดับห่วงโซ่อุปทานทั้งระบบ การบูรณาการห่วงโซ่อุปทานของ บริษัท X มีลักษณะสำคัญ ดังนี้ 1. การสื่อสารข้อมูลที่ดี 2. การทำงานร่วมกันอย่างใกล้ชิด 3. การลดความซ้ำซ้อน 4. การเพิ่มประสิทธิภาพ

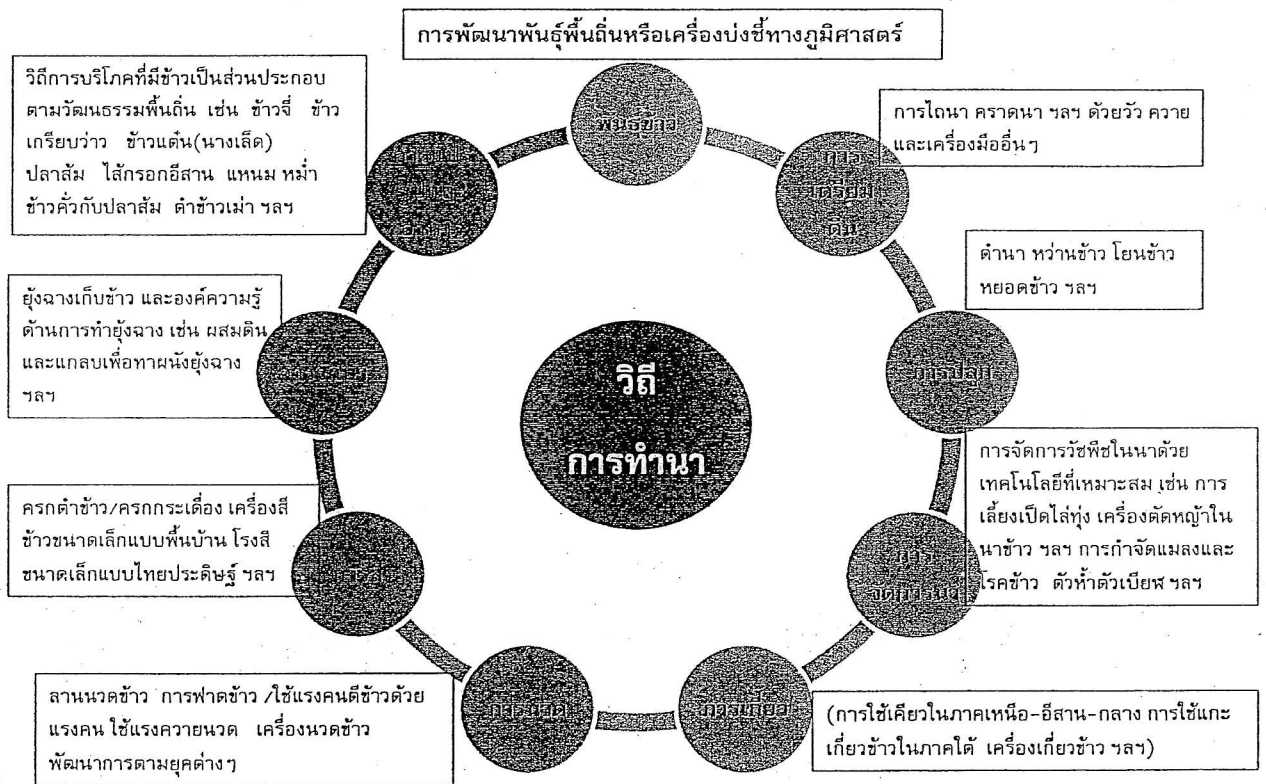
1. หลักการและเหตุผล

โครงการบูรณาการห่วงโซ่อุปทาน

3.1 นักท่องเที่ยว จำนวนประมาณ 3,500 คนต่อแห่งต่อปี¹ นักท่องเที่ยวกลุ่มเป้าหมาย ประกอบด้วย

1. นักท่องเที่ยวผู้สนใจในวัฒนธรรมความเป็นท้องถิ่นดั้งเดิมที่ไม่ปรุงแต่ง เน้นประสบการณ์ การสัมผัสวิถีชีวิตของผู้คนร่วมสังคมมากกว่าไปเพียงแค่อิงถึงแหล่งท่องเที่ยว
2. ผู้บริโภคที่คำนึงถึงสุขภาพ มีความต้องการข้าวอินทรีย์ อาหารปลอดภัย (ดังเช่น ผู้บริโภคของกลุ่มผูกปิ่นโตข้าว ข้าวคุณธรรม ฯลฯ)

รูปที่ 1 วิธีการทำนา



¹ จากการประชุมตัวแทนกลุ่มท่องเที่ยว โดยชุมชนต้นแบบ จากภูมิภาคต่างๆ 15 กลุ่ม (ตกร. 2558) พบว่า กลุ่มต่างๆ มีจำนวนนักท่องเที่ยวอยู่ในช่วง 2,000-8,000 คนต่อปี ขึ้นกับกิจกรรมและการเปิดรับนักท่องเที่ยวของชุมชน

- 3) ออกแบบการเชื่อมโยงกับตลาดประชารัฐเพื่อชุมชน โดยใช้พื้นที่บางส่วนของชุมชนจัดกิจกรรมออก
ร้านจำหน่ายข้าว ผักอินทรีย์ และผลิตภัณฑ์แปรรูปจากท้องถิ่นอินทรีย์ อาทิ เช่น ข้าวเม่า ปลาแดด
เดียว ปูสามรส ผลิตภัณฑ์จักสาน รวมทั้งสินค้าอื่นๆ จากชุมชนและเครือข่ายจากต่างพื้นที่ หรือนำ
ผลิตภัณฑ์จากสวน ไร่ นาของกลุ่มไปร่วมจำหน่ายในตลาดประชารัฐของพื้นที่อื่น

การเตรียมรูปแบบการบริหารจัดการ

- 1) สนับสนุนให้มีการบริหารจัดการโดยชุมชนในรูปแบบของกลุ่มหรือองค์กรชาวบ้าน มีหน่วยจัดการใน
ลักษณะกลุ่ม มีกระบวนการเตรียมความพร้อมของกลุ่มและการมีส่วนร่วมของชาวบ้านในพื้นที่
- 2) การสร้างกติกาด้านการจัดการ ปันส่วนผลประโยชน์แก่สมาชิก ชุมชน ควรมีกองทุนเพื่อความยั่งยืน
- 3) มีองค์กรปกครองส่วนท้องถิ่นร่วมวางแผน พัฒนา และสนับสนุนงบประมาณบางส่วน
- 4) มีพี่เลี้ยงสนับสนุนและส่งเสริมศักยภาพการจัดการของชุมชน การเตรียมความพร้อมชาวบ้าน การจัด
อบรมเรื่องการให้บริการ และภาคีเครือข่ายที่สามารถเล่าเรื่องการทำนาและวิถีชีวิตที่สัมพันธ์กับการทำ
นา วางแผนจัดการการท่องเที่ยว รวมถึงผลิตภัณฑ์ต่างๆ ให้มีความหลากหลายและดึงดูดความสนใจ
และช่วยเหลือเรื่องการทำตลาด
- 5) มีการวางระบบรวบรวมข้อมูล บันทึกกิจกรรม ระบบบัญชี ระบบจัดสรรและกระจายนักท่องเที่ยว
กระจายสินค้าที่นำมาจำหน่ายให้แก่นักท่องเที่ยวอย่างเป็นระบบ

4.2 ช่วงทดลองเปิดให้บริการการท่องเที่ยว

- 1) มีศูนย์บริการนักท่องเที่ยว (Visiting Center) ในพื้นที่ เพื่อเป็นศูนย์กลางในการบริการนักท่องเที่ยว
เข้าชมกิจกรรมการเกษตร ให้ความรู้แก่นักท่องเที่ยว
- 2) มีศูนย์กลางและเจ้าหน้าที่อำนวยความสะดวก ประสานงานกับหน่วยงานภายนอก
- 3) ประชาสัมพันธ์ทางสื่อออนไลน์และอื่นๆ ด้วยการสนับสนุนของท้องถิ่นและหน่วยงานที่เกี่ยวข้อง
- 4) มีพี่เลี้ยงติดตามผลการดำเนินงาน จัดเวทีเรียนรู้ ถอดบทเรียนเป็นระยะๆ ร่วมกัน ระหว่างชุมชนและ
ท้องถิ่น เพื่อพัฒนาการดำเนินงาน ชี้แจงผู้มีส่วนได้ส่วนเสียให้เกิดความเข้าใจในการให้บริการ
รูปแบบ วิธีการ และผลประโยชน์หรือผลกระทบที่จะได้รับ เพื่อให้เกิดความร่วมมือกันในพื้นที่ ลด
เงื่อนไขที่จะนำไปสู่ความขัดแย้ง

6. ผลที่คาดว่าจะได้รับ

- 1) ชาวบ้านมีรายได้เสริมเพิ่มเติมจากการทำนา โดยการท่องเที่ยววิถีชาวนาไทยมีลักษณะเป็นฤดูกาล ขึ้นอยู่กับบริบทพื้นที่ หากมีการท่องเที่ยว 26-35 สัปดาห์ต่อปี นักท่องเที่ยวประมาณ 2,600-3,500 คนต่อปี ค่าใช้จ่ายนักท่องเที่ยวเฉลี่ยที่ 200 บาทต่อคนต่อครั้ง คาดว่าชุมชนจะมีรายได้เสริมประมาณ 520,000 - 700,000 บาทต่อปี (ซึ่งจะคุ้มทุนกับงบประมาณ 1.2 ล้านบาทที่ลงไปเป็นเวลา 2-2.5 ปี) หากมีสมาชิกเข้าร่วมโครงการ 20 ครัวเรือน จะมีรายได้เสริมครัวเรือนละ 26,000-35,000 บาทต่อปี
- 2) ช่วยบรรเทาผลกระทบทางเศรษฐกิจจากการทำนาในช่วงที่ราคาข้าวตกต่ำหรือเกิดภัยธรรมชาติที่ส่งผลให้ผลผลิตข้าวเสียหายได้ โดยรายได้เสริมของครัวเรือนจากการท่องเที่ยววิถีชาวนาไทย ดังประมาณการรายได้ต่อครัวเรือนในข้อ 1 เทียบได้กับรายได้จากการทำนา 2 ฤดูกาลต่อปี โดยประมาณ²
- 3) กระตุ้นให้เกิดการผลิตสินค้าและบริการที่เชื่อมโยงกับการท่องเที่ยวและตลาดประชารัฐ โดยการนำเอาทรัพยากร ภูมิปัญญาท้องถิ่นมาใช้ประโยชน์ สร้างคุณค่า และสร้างมูลค่าได้อย่างเหมาะสม เพื่อก่อให้เกิดรายได้กับคนในท้องถิ่นอย่างทั่วถึง
- 4) กระบวนการพัฒนาด้วยการวิจัย (วิจัยเชิงปฏิบัติการแบบมีส่วนร่วม) จะสร้างการเรียนรู้ พัฒนาศักยภาพของผู้เข้าร่วมโครงการทุกคน และสร้างผลต่อเนื่องสู่คนอื่นๆ ในชุมชน การรวมกลุ่มทำงานร่วมกันช่วยเสริมสร้างทุนทางสังคมภายในและภายนอกชุมชน
- 5) สร้างเสริมแนวคิดเกษตรอินทรีย์ เชื่อมโยงผู้ผลิตและผู้บริโภค
- 6) ผู้มาท่องเที่ยวได้ความรู้เกี่ยวกับวิถีชีวิตเกษตรกร วัฒนธรรมไทย และเห็นคุณค่าของภาคเกษตรไทย

อย่างไรก็ดี ผลเชิงบวกจะเกิดขึ้นได้หากมีการเตรียมการที่ดี มีการสร้างเป้าหมายร่วมกันของคนในชุมชน และท้องถิ่น มีการเตรียมระบบการทำงานอย่างมีส่วนร่วม เพื่อไม่ให้เกิดปัญหาความขัดแย้งในชุมชน และมีการทำความเข้าใจร่วมกันกับหน่วยงานภาครัฐที่ให้การสนับสนุนว่า กระบวนการพัฒนาควรดำเนินการอย่างเหมาะสมกับบริบทและศักยภาพของกลุ่ม

² สมมติกรณี เกษตรกรได้ผลผลิตข้าวเฉลี่ย 0.6 ตันต่อไร่ ณ ราคารับซื้อประมาณ 9,700-10,000 บาทต่อตัน ถ้าเกษตรกรมีพื้นที่ทำนาเฉลี่ย ครัวเรือนละ 20 ไร่ เกษตรกรจะมีรายรับครัวเรือนละประมาณ 116,400 - 120,000 บาท ซึ่งเมื่อหักต้นทุนค่าใช้จ่ายในการทำนาเฉลี่ยฤดูกาลละ 5,500 บาทต่อไร่ ดังนั้น เกษตรกรจะมีรายได้หลังหักค่าใช้จ่ายเฉลี่ยฤดูกาลละ 6,400 - 10,000 บาท ถ้าทำนา 2 ฤดูกาล จะมีรายได้ประมาณ 12,800 - 20,000 บาท